



Statistische Berichte

# Ausfuhr und Einfuhr Bayerns im Juli 2019



G III 1 m 7/2019  
Hrsg. im September 2019  
Bestellnr. G3000C 201907

## Zeichenerklärung

- 0 mehr als nichts, aber weniger als die Hälfte der kleinsten in der Tabelle nachgewiesenen Einheit
- nichts vorhanden oder keine Veränderung
- / keine Angaben, da Zahlen nicht sicher genug
- Zahlenwert unbekannt, geheimzuhalten oder nicht rechenbar
- ... Angabe fällt später an
- X Tabellenfach gesperrt, da Aussage nicht sinnvoll
- ( ) Nachweis unter dem Vorbehalt, dass der Zahlenwert erhebliche Fehler aufweisen kann
- p vorläufiges Ergebnis
- r berichtigtes Ergebnis
- s geschätztes Ergebnis
- D Durchschnitt
- ≙ entspricht

## Auf- und Abrunden

Im Allgemeinen ist ohne Rücksicht auf die Endsummen auf- bzw. abgerundet worden. Deshalb können sich bei der Summierung von Einzelangaben geringfügige Abweichungen zu den ausgewiesenen Endsummen ergeben. Bei der Aufgliederung der Gesamtheit in Prozent kann die Summe der Einzelwerte wegen Rundens vom Wert 100 % abweichen. Eine Abstimmung auf 100 % erfolgt im Allgemeinen nicht.

## Publikationsservice

Das Bayerische Landesamt für Statistik veröffentlicht jährlich über 400 Publikationen. Das aktuelle Veröffentlichungsverzeichnis ist im Internet als Datei verfügbar, kann aber auch als Druckversion kostenlos zugesandt werden.

### Kostenlos

ist der Download der meisten Veröffentlichungen, z.B. von Statistischen Berichten (PDF- oder Excel-Format).

### Kostenpflichtig

sind alle Printversionen (auch von Statistischen Berichten), Datenträger und ausgewählte Dateien (z.B. von Verzeichnissen, von Beiträgen, vom Jahrbuch).

### Publikationsservice

 Alle Veröffentlichungen sind im Internet verfügbar unter [www.statistik.bayern.de/produkte](http://www.statistik.bayern.de/produkte)

## Impressum

### Statistische Berichte

bieten in tabellarischer Form neuestes Zahlenmaterial der jeweiligen Erhebung. Dieses wird, soweit erforderlich, methodisch erläutert und kurz kommentiert.

### Herausgeber, Druck und Vertrieb

Bayerisches Landesamt für Statistik  
Nürnberger Straße 95  
90762 Fürth

### Papier

Gedruckt auf umweltfreundlichem Papier, chlorfrei gebleicht.

### Vertrieb

E-Mail [vertrieb@statistik.bayern.de](mailto:vertrieb@statistik.bayern.de)  
Telefon 089 2119-3205  
Telefax 089 2119-3457

### Auskunftsdienst

E-Mail [info@statistik.bayern.de](mailto:info@statistik.bayern.de)  
Telefon 0911 98208-6563  
Telefax 0911 98208-6573

© Bayerisches Landesamt für Statistik, Fürth 2019  
Vervielfältigung und Verbreitung, auch auszugsweise, mit Quellenangabe gestattet.

**Hinweis:** Diese Druckschrift wird im Rahmen der Öffentlichkeitsarbeit der Bayerischen Staatsregierung herausgegeben. Sie darf weder von Parteien noch von Wahlwerbern oder Wahlhelfern im Zeitraum von fünf Monaten vor einer Wahl zum Zwecke der Wahlwerbung verwendet werden. Dies gilt für Landtags-, Bundestags-, Kommunal- und Europawahlen. Missbräuchlich ist während dieser Zeit insbesondere die Verteilung auf Wahlveranstaltungen, an Informationsständen der Parteien sowie das Einlegen, Aufdrucken und Aufkleben parteipolitischer Informationen oder Werbemittel. Untersagt ist gleichfalls die Weitergabe an Dritte zum Zwecke der Wahlwerbung. Auch ohne zeitlichen Bezug zu einer bevorstehenden Wahl darf die Druckschrift nicht in einer Weise verwendet werden, die als Parteinahme der Staatsregierung zugunsten einzelner politischer Gruppen verstanden werden könnte. Den Parteien ist es gestattet, die Druckschrift zur Unterrichtung ihrer eigenen Mitglieder zu verwenden.

# Inhaltsverzeichnis

<b>Vorbemerkungen</b> .....	4
<b>Wichtige Hinweise</b> .....	7
<b>Abbildungen und Tabellen</b>	
Abb. 1 Monatliche Entwicklung der Ausfuhr Bayerns von August 2017 bis Juli 2019 nach Bestimmungsländergruppen .....	8
Abb. 2 Monatliche Entwicklung der Einfuhr Bayerns von August 2017 bis Juli 2019 nach Ursprungsländergruppen .....	8
Abb. 3 Ausfuhr Bayerns im Juli 2019 nach ausgewählten Warenuntergruppen .....	9
Abb. 4 Ausfuhr Bayerns im Juli 2019 nach ausgewählten Bestimmungsländern .....	9
Abb. 5 Einfuhr Bayerns im Juli 2019 nach ausgewählten Warenuntergruppen .....	23
Abb. 6 Einfuhr Bayerns im Juli 2019 nach ausgewählten Ursprungsländern .....	23
1a. Entwicklung der Ausfuhr Bayerns nach Warengruppen .....	10
2a. Ausfuhr Bayerns nach Warengruppen .....	12
3a. Ausfuhr Bayerns nach Warengruppen und Warenuntergruppen .....	13
4a. Ausfuhr Bayerns nach Erdteilen, Bestimmungsländern und Ländergruppen .....	18
1b. Entwicklung der Einfuhr Bayerns nach Warengruppen .....	24
2b. Einfuhr Bayerns nach Warengruppen .....	26
3b. Einfuhr Bayerns nach Warengruppen und Warenuntergruppen .....	27
4b. Einfuhr Bayerns nach Erdteilen, Ursprungsländern und Ländergruppen .....	32
Länderverzeichnis für die Außenhandelsstatistik .....	37
Ländergruppen .....	39

## Vorbemerkungen

### Rechtsgrundlagen:

Gesetz über die Statistik für Bundeszwecke (Bundesstatistikgesetz – BStatG) vom 22. Januar 1987 (BGBl I S. 462, 565), zuletzt geändert durch Artikel 3 des Gesetzes vom 7. September 2007 (BGBl I S. 2246),

Verordnung (EG) Nr. 638/2004 des Europäischen Parlaments und des Rates vom 31. März 2004 über die Gemeinschaftsstatistiken des Warenverkehrs zwischen Mitgliedstaaten und zur Aufhebung der Verordnung (EWG) Nr. 3330/91 des Rates (ABl. EG Nr. L 102 S. 1), geändert durch Verordnung (EG) Nr. 222/2009 des Europäischen Parlaments und des Rates vom 11. März 2009 (ABl. L 87 vom 31.3.2009, S. 160),

Verordnung (EG) Nr. 1982/2004 der Kommission vom 18. November 2004 zur Durchführung der Verordnung (EG) Nr. 638/2004 des Europäischen Parlaments und des Rates über die Gemeinschaftsstatistiken des Warenverkehrs zwischen Mitgliedstaaten und zur Aufhebung der Verordnungen (EG) Nr. 1901/2000 und (EWG) Nr. 3590/92 der Kommission (ABl. EG Nr. L 343 S. 3), zuletzt geändert durch Verordnung (EU) Nr. 96/2010 der Kommission vom 4. Februar 2010 (ABl. L 34 vom 5.2.2010, S. 1),

Verordnung (EG) Nr. 471/2009 des Europäischen Parlaments und des Rates vom 6. Mai 2009 über Gemeinschaftsstatistiken des Außenhandels mit Drittländern und zur Aufhebung der Verordnung (EG) Nr. 1172/95 des Rates (ABl. L 152 vom 16.6.2009, S. 23),

Verordnung (EU) Nr. 92/2010 der Kommission vom 2. Februar 2010 zur Durchführung der Verordnung (EG) Nr. 471/2009 des Europäischen Parlaments und des Rates über Gemeinschaftsstatistiken des Außenhandels mit Drittländern hinsichtlich des Datenaustauschs zwischen den Zollbehörden und den nationalen statistischen Stellen, der Erstellung von Statistiken und der Qualitätsbewertung (ABl. L 31 vom 3.2.2010, S. 4),

Verordnung (EU) Nr. 113/2010 der Kommission vom 9. Februar 2010 zur Durchführung der Verordnung (EG) Nr. 471/2009 des Europäischen Parlaments und des Rates über Gemeinschaftsstatistiken des Außenhandels mit Drittländern hinsichtlich der Abdeckung des Handels, der Definition der Daten, der Erstellung von Statistiken des Handels nach Unternehmensmerkmalen und Rechnungswährung sowie besonderer Waren oder Warenbewegungen (ABl. L 37 vom 10.2.2010, S. 1),

Verordnung (EU) Nr. 1106/2012 der Kommission vom 27. November 2012 zur Durchführung der Verordnung (EG) Nr. 471/2009 des Europäischen Parlaments und des Rates über Gemeinschaftsstatistiken des Außenhandels mit Drittländern hinsichtlich der Aktualisierung des Verzeichnisses der Länder und Gebiete (ABl. L 328 vom 28.11.2012, S. 7)

Außenhandelsstatistikgesetz (AHStatG) in der im Bundesgesetzblatt Teil III, Gliederungsnummer 7402-1, veröffentlichten bereinigten Fassung, zuletzt geändert durch Artikel 10 des Gesetzes vom 25. April 2007 (BGBl I S. 594),

Außenhandelsstatistik-Durchführungsverordnung (AHStatDV) in der Fassung der Bekanntmachung vom 29. Juli 1994 (BGBl I S. 1993), zuletzt geändert durch Verordnung vom 24. November 2008 (BGBl I S. 2238).

### Gegenstand:

Die Außenhandelsstatistik Bayerns stellt den grenzüberschreitenden Warenverkehr Bayerns mit dem Ausland dar. Seit 1993 gliedert sich die Außenhandelsstatistik wegen der unterschiedlichen Erhebungsformen in die Intrahandelsstatistik (Handel mit den EU-Ländern) und die Extrahandelsstatistik (Handel mit den übrigen Staaten). Ausland im Sinne der Außenhandelsstatistik ist das Gebiet außerhalb der Bundesrepublik Deutschland.

### Erhebungsgebiet:

Das Erhebungsgebiet der Außenhandelsstatistik umfasst das Gebiet des Freistaats Bayern.

## **Anmeldung:**

Den Ergebnissen der Außenhandelsstatistik liegen im Allgemeinen die Angaben der Einführer und Ausführer zugrunde. Die Anmeldung zur Extrahandelsstatistik erfolgt in der Regel mit den Vordrucken „Einfuhranmeldung“ und „Ausfuhranmeldung“. Den Ergebnissen der Intrahandelsstatistik liegen die statistischen Anmeldungen der innergemeinschaftlichen Erwerbe und Lieferungen im Sinne des Umsatzsteuergesetzes zugrunde.

## **Darstellungsform:**

In der Außenhandelsstatistik wird die Ausfuhr im Spezialhandel und die Einfuhr im Generalhandel dargestellt.

Der **Spezialhandel** enthält im Wesentlichen die Waren, die aus der Erzeugung, der Bearbeitung oder Verarbeitung des Erhebungsgebietes stammen und ausgehen.

Er umfasst die Ausfuhr von Waren

- aus dem freien Verkehr,
- nach zollamtlich bewilligter aktiver Veredelung (Eigen- und Lohnveredelung),
- zur zollamtlich bewilligten passiven Veredelung, auch Ausbesserung.

Für die Ausfuhrstatistik der einzelnen Länder der Bundesrepublik Deutschland bildet der Herstellungsort der Güter das Grundmerkmal. Sind mehrere Orte an der Herstellung beteiligt, so gilt derjenige als Herstellungsort, in dem die Exportware die letzte, wirtschaftlich gerechtfertigte, wesentliche Be- oder Verarbeitung erfahren hat.

Der **Generalhandel** enthält alle in das Erhebungsgebiet eingehenden Waren mit Ausnahme der Waren der Durchfuhr und des Zwischenauslandsverkehrs.

Generalhandel und Spezialhandel enthalten übereinstimmend die unmittelbare Einfuhr von Waren in den freien Verkehr, zur zollamtlich bewilligten aktiven Veredelung (Eigen- und Lohnveredelung), nach zollamtlich bewilligter passiver Veredelung, auch Ausbesserung.

Der Generalhandel unterscheidet sich vom Spezialhandel durch die verschiedene Nachweisung der auf Lager eingeführten ausländischen Waren.

Nachgewiesen werden

- im Generalhandel alle Einfuhren auf Lager im Zeitpunkt ihrer Einlagerung,
- im Spezialhandel dagegen nur diejenigen Einfuhren auf Lager, die nicht zur Wiederausfuhr gelangen, zum Zeitpunkt ihrer Einfuhr aus Lager.

Die Einfuhr Bayerns im Generalhandel enthält also nicht nur die Waren, die zum Gebrauch, zum Verbrauch, zur Bearbeitung oder Verarbeitung in Bayern bestimmt sind, sondern auch Waren, die über Bayern als erstes bekanntes Zielland in andere Länder des Bundesgebiets oder wieder ins Ausland weitergeleitet werden.

Für die einzelnen Länder der Bundesrepublik Deutschland können somit – im Gegensatz zu deren Ausfuhr, bei der der Spezialhandel erfasst wird – die Einfuhren nur im Generalhandel ermittelt werden.

### **Befreiungen und Vereinfachungen:**

Im Rahmen der Extrahandelsstatistik sind – bis auf wenige Ausnahmen – Warensendungen von weniger als 1000 Euro von der Anmeldung befreit.

Im Rahmen der Intrahandelsstatistik sind Unternehmen befreit, deren im Intrahandel getätigte jährlichen Versendungen in andere Mitgliedstaaten den Wert von 500 000 Euro und/oder Eingänge aus anderen Mitgliedstaaten den Wert von 800 000 Euro im Vorjahr oder im laufenden Jahr nicht überschritten haben. Privatpersonen sind in der Intrahandelsstatistik grundsätzlich von der Auskunftspflicht befreit. Die Befreiungen sind als Zuschätzungen in den Außenhandelsergebnissen enthalten.

Nicht einbezogen sind ferner Waren, die von ausländischen Streitkräften, die in der Bundesrepublik Deutschland stationiert sind, selbst ausgeführt und eingeführt werden.

### **Berichtsmonat:**

Die Ausfuhren und Einfuhren werden im Allgemeinen im Monat des Grenzübergangs nachgewiesen. Durch unvermeidbare Aufenthalte bei der Anmeldung, aber auch durch Rückfragen, können in geringem Umfang Ausfuhren und Einfuhren in einer späteren Berichtszeit nachgewiesen sein.

### **Warensystematik:**

Benennung und Gruppierung der Waren in den Tabellen erfolgen seit Berichtsmonat Januar 2002 nach der Gliederung „Warengruppen und -untergruppen der Ernährungswirtschaft und der Gewerblichen Wirtschaft, (EGW Rev. 2002)“.

### **Mengen:**

Die Mengenangaben (Dezitonne = dt = 100 kg) beziehen sich auf das Eigen- bzw. Reingewicht der Waren.

### **Werte:**

Die Werte beziehen sich grundsätzlich auf den Grenzübergangswert, d. h. auf den Wert frei Grenze des Erhebungsgebietes. Bei der Ausfuhr oder Einfuhr nach Veredelung ist stets der volle Warenwert einschließlich der Veredelungskosten und der Vertriebskosten eingesetzt.

### **Bestimmungs- und Ursprungsgebiete:**

In der Ausfuhr wird als Bestimmungsland das Land nachgewiesen, in dem die Waren gebraucht oder verbraucht, bearbeitet oder verarbeitet werden sollen. Ist das Bestimmungsland nicht bekannt, so gilt das letzte bekannte Land, in das die Waren verbracht werden sollen, als Bestimmungsland.

In der Einfuhr wird als Ursprungsland das Land nachgewiesen, in dem die Waren vollständig gewonnen oder hergestellt worden sind oder ihre letzte wesentliche und wirtschaftlich gerechtfertigte Be- oder Verarbeitung erfahren haben. Ist das Ursprungsland nicht bekannt, so tritt an diese Stelle das Versendungsland.

### **Auf- und Abrundungen:**

Gelegentlich auftretende Differenzen in den Summen sind auf das Runden der Einzelpositionen zurückzuführen.

### **Vorläufige Ergebnisse:**

Die Angaben für die Jahre 2018 und 2019 stellen vorläufige Ergebnisse dar.

## Wichtige Hinweise

### Monatliche Revisionen:

Bisher wurden die Außenhandelsergebnisse auf Detailebene in Deutschland nur einmal jährlich revidiert. Dies geschah rund neun bis zehn Monate nach Ablauf eines Berichtsjahrs. Nach den aktuellen Qualitätsvorgaben der Europäischen Union (EU) sind die Revisionspraktiken in den Mitgliedstaaten zu harmonisieren. Im Zuge dieses Harmonisierungsprozesses werden zeitnahe monatliche Revisionen angestrebt.

Ab Berichtsjahr 2011 werden die Außenhandelsergebnisse monatlich revidiert. Die erste Revision eines Berichtsmonats findet zusammen mit der Aufbereitung des zweiten Folgemonats statt. Insgesamt werden für jeden Berichtsmonat sechs aufeinander folgende monatliche Revisionen durchgeführt. Im Oktober des Folgejahres erfolgt zudem noch eine zusätzliche Jahresrevision. Die Ergebnisse werden dann - wie bisher - als endgültig betrachtet.

Eine Übersicht im Internet ([www.destatis.de](http://www.destatis.de) > weitere Themen > Außenhandel) informiert über die Zeitpunkte der Revisionen.

Die vorliegende Veröffentlichung wird nur mit dem ersten Veröffentlichungsstand eines Monats erstellt. Revisionen werden erst im übernächsten Berichtsheft berücksichtigt. Dadurch können die in dieser Veröffentlichung enthaltenen Ergebnisse von späteren Außenhandelsergebnissen abweichen. Die jeweils aktuellsten Ergebnisse erhalten Sie über unsere Online-Datenbank "Genesis-Online" ([www.statistikdaten.bayern.de/](http://www.statistikdaten.bayern.de/)).

Es ist zu beachten, dass die im jeweiligen Bericht ausgewiesenen Summen für die abgelaufenen Monate des Jahres (Kumulation) von der Addition der einzelnen, vorher veröffentlichten Monatswerte abweichen.

### Hinweis zur Ermittlung der Veränderungsdaten:

Die Berechnung der Veränderungsdaten erfolgt in den Monatsberichten ab Januar 2012 jeweils auf Basis der revidierten Vormonatswerte.

### Geänderte Länderzuordnung:

Ab dem Berichtsmonat Januar 2012 werden die Länder Georgien, Armenien, Aserbaidschan, Kasachstan, Turkmenistan, Usbekistan, Tadschikistan und Kirgisistan (bisher Europa) unter Asien und die Länder Ceuta und Melilla (bisher Europa) unter Afrika ausgewiesen.

### Zeichenerklärung:

0 mehr als nichts, aber weniger als die Hälfte der kleinsten in der Tabelle nachgewiesenen Einheit

- nichts vorhanden oder keine Veränderung

/ keine Angabe, da Zahl nicht sicher genug

. Zahlenwert unbekannt, geheimzuhalten oder nicht rechenbar

... Angabe fällt später an

x Tabellenfach gesperrt, da Aussage nicht sinnvoll

( ) Nachweis unter Vorbehalt, dass der Zahlenwert erhebliche Fehler aufweisen kann

p vorläufiges Ergebnis

r berichtiges Ergebnis

s geschätztes Ergebnis

D Durchschnitt

≐ entspricht

Abb. 1  
**Monatliche Entwicklung der Ausfuhr Bayerns von August 2017 bis Juli 2019  
nach Bestimmungsländergruppen  
in Milliarden Euro**

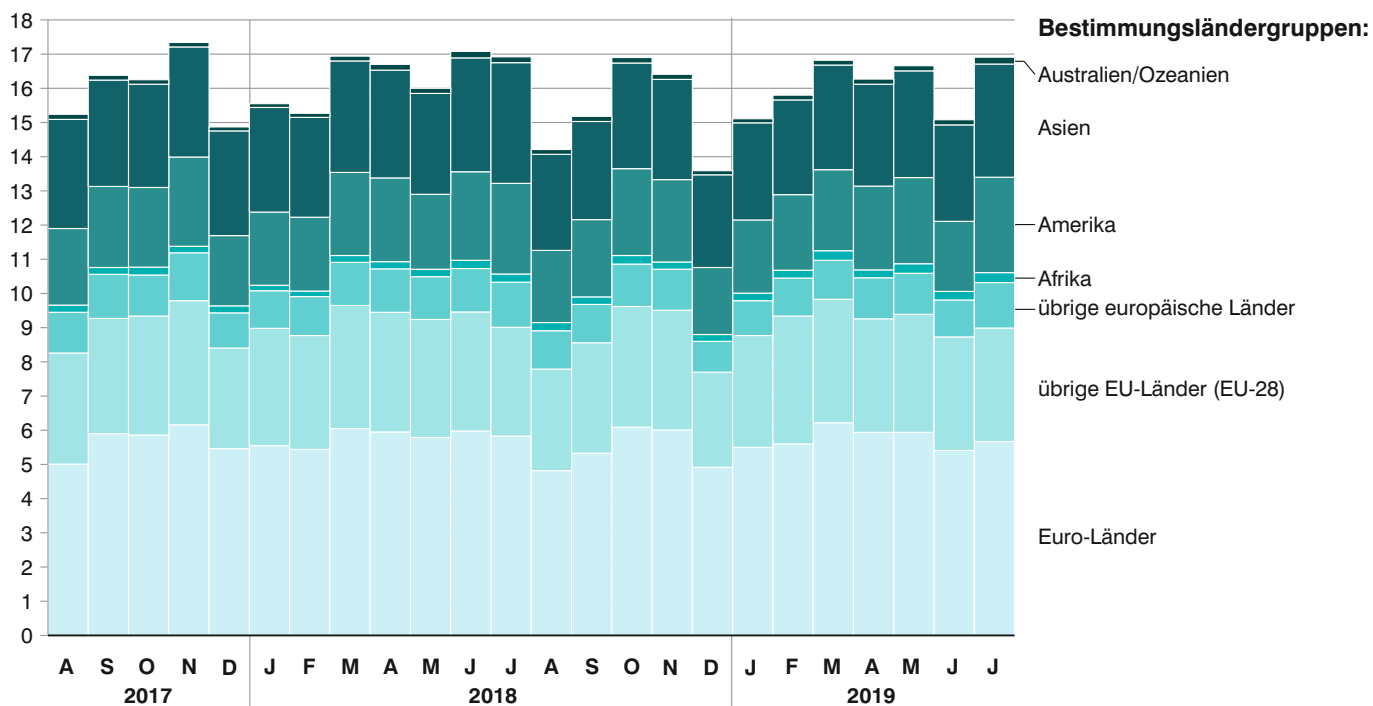


Abb. 2  
**Monatliche Entwicklung der Einfuhr Bayerns von August 2017 bis Juli 2019  
nach Ursprungsländergruppen  
in Milliarden Euro**

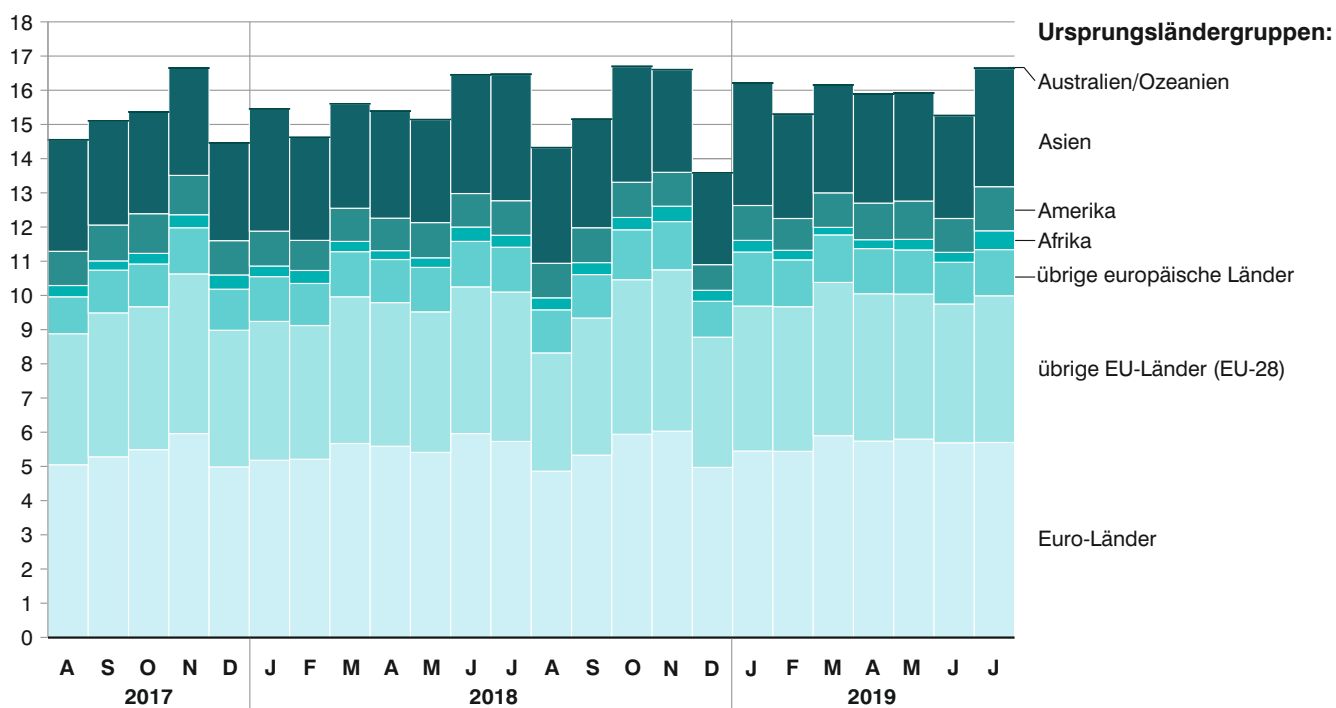




Abb. 3

### Ausfuhr Bayerns im Juli 2019 nach ausgewählten Warenuntergruppen in Milliarden Euro

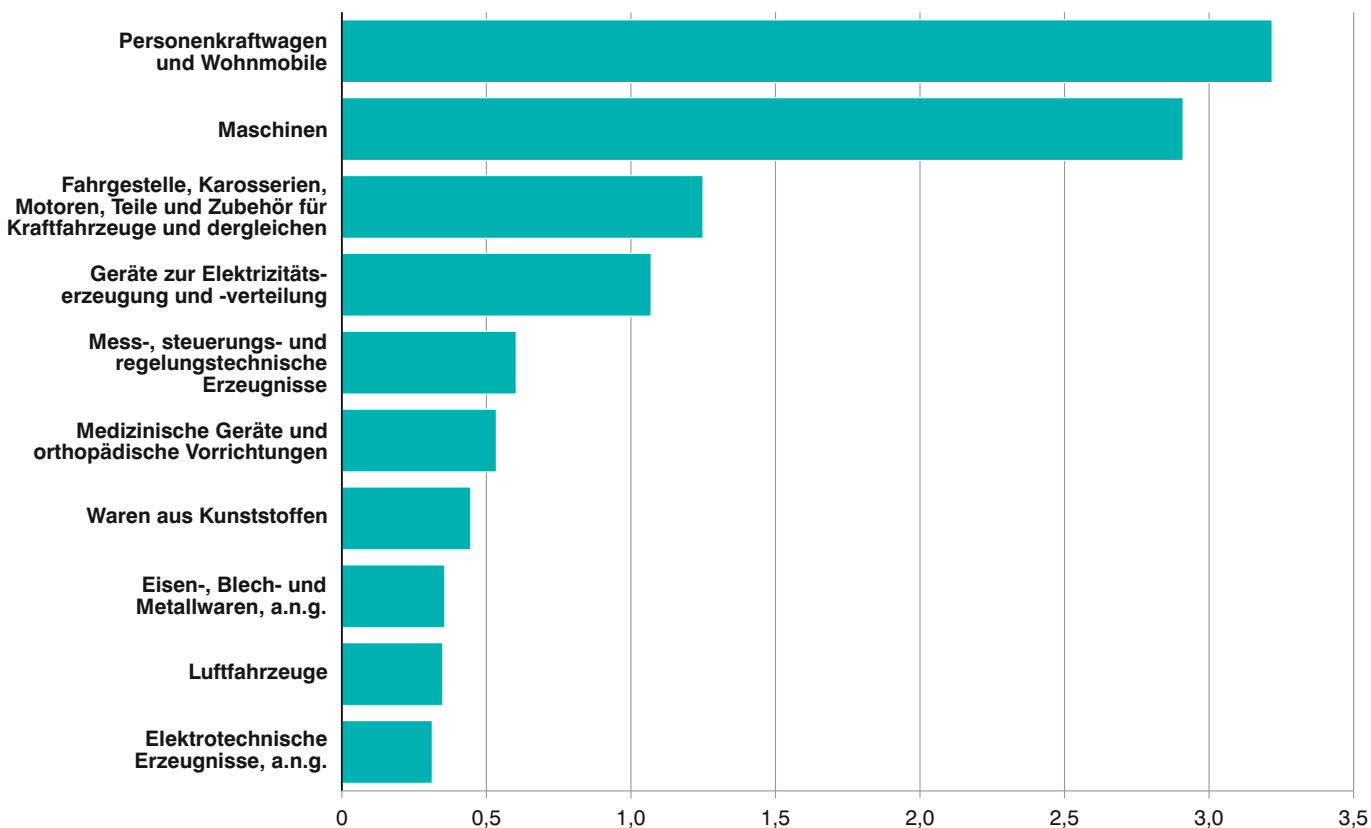
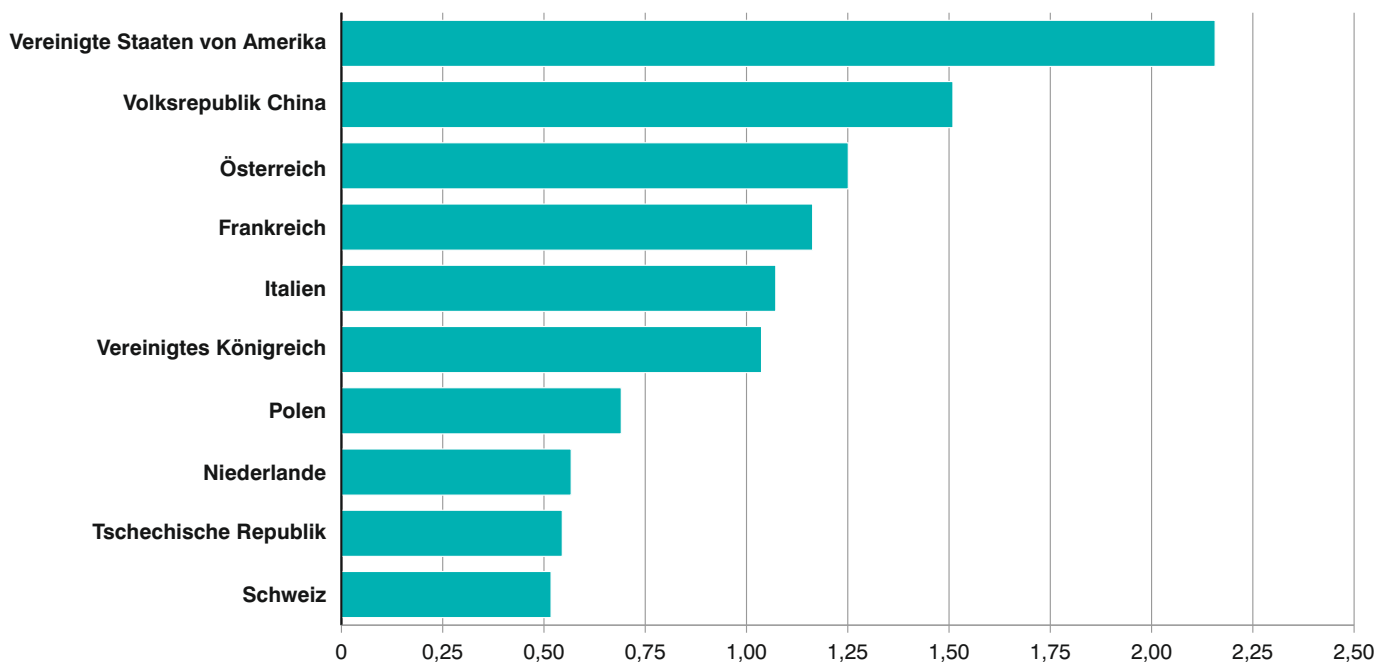


Abb. 4

### Ausfuhr Bayerns im Juli 2019 nach ausgewählten Bestimmungsländern in Milliarden Euro



1a. Entwicklung der Ausfuhr Bayerns

Lfd. Nr.	Jahr Monat	Ausfuhr insgesamt	Ernährungswirtschaft				zusammen
			Lebende Tiere <sup>1)</sup>	Nahrungsmittel		Genussmittel	
				tierischen Ursprungs	pflanzlichen Ursprungs <sup>2)</sup>		
1 000 Euro							
1	1999 .....	80 959 795	98 602	2 145 596	1 416 692	748 273	4 409 163
2	2000 .....	92 877 843	129 288	2 235 377	1 519 722	827 085	4 711 473
3	2001 .....	98 300 627	110 682	2 514 397	1 483 868	821 602	4 930 548
4	2002 .....	102 471 896	141 483	2 427 882	1 465 606	699 920	4 734 891
5	2003 .....	106 702 325	120 635	2 590 328	1 481 628	693 701	4 886 292
6	2004 .....	117 493 304	136 018	2 672 589	1 545 231	749 140	5 102 978
7	2005 .....	126 890 995	171 674	2 871 097	1 721 117	799 543	5 563 431
8	2006 .....	140 367 506	142 327	3 149 545	1 913 676	896 718	6 102 266
9	2007 .....	152 448 741	135 328	3 534 306	2 223 828	956 432	6 849 894
10	2008 .....	154 333 267	135 453	3 782 572	2 518 440	1 318 895	7 755 359
11	2009 .....	122 307 291	128 819	3 307 562	2 280 766	1 097 783	6 814 929
12	2010 .....	144 010 552	124 407	3 503 546	2 362 598	1 053 893	7 044 443
13	2011 .....	160 018 625	144 434	3 844 916	2 743 310	1 190 292	7 922 955
14	2012 .....	164 588 461	156 438	3 957 837	3 061 987	1 180 877	8 357 139
15	2013 .....	166 389 828	155 230	4 082 268	3 225 406	1 131 801	8 594 705
16	2014 .....	168 589 339	163 730	4 220 498	3 300 386	1 138 692	8 823 306
17	2015 .....	178 426 738	153 125	3 895 478	3 554 735	1 206 516	8 809 855
18	2016 .....	182 253 443	120 062	3 787 184	3 668 138	1 292 337	8 867 720
19	2017 .....	190 695 833	132 429	4 141 009	3 889 517	1 326 449	9 489 403
20	2018 <sup>3)</sup> .....	190 556 592	122 353	4 082 263	3 989 575	1 330 834	9 525 020
<b>2018<sup>3)</sup></b>							
21	Januar .....	15 551 337	8 427	347 724	353 270	107 327	816 748
22	Februar .....	15 275 301	12 151	303 287	305 089	115 972	736 499
23	März .....	16 854 089	10 980	356 888	353 312	130 663	851 843
24	April .....	16 668 864	9 635	333 525	336 474	106 575	786 209
25	Mai .....	15 998 592	9 434	352 400	320 397	104 887	787 117
26	Juni .....	17 026 374	9 971	340 748	327 818	118 321	796 857
27	Juli .....	16 926 190	12 596	347 244	317 996	132 180	810 015
28	August .....	14 169 210	8 060	362 146	334 098	117 041	821 345
29	September ...	15 193 906	11 787	324 473	308 996	98 214	743 470
30	Oktober .....	16 812 588	11 668	351 396	366 589	105 131	834 784
31	November ....	16 474 625	8 349	330 199	365 991	118 664	823 202
32	Dezember ....	13 605 516	9 295	332 233	299 545	75 859	716 931
<b>2019<sup>3)</sup></b>							
33	Januar .....	15 091 490	10 513	348 790	347 669	125 055	832 027
34	Februar .....	15 840 582	7 897	311 714	339 332	96 264	755 207
35	März .....	16 806 436	7 422	352 472	352 637	119 726	832 257
36	April .....	16 239 735	8 961	347 178	336 483	121 402	814 024
37	Mai .....	16 701 912	8 832	358 955	330 262	109 869	807 918
38	Juni .....	15 074 783	7 063	332 598	308 928	127 193	775 782
39	Juli .....	16 917 138	7 507	369 940	343 341	112 331	833 119
40	August .....						
41	September ...						
42	Oktober .....						
43	November ....						
44	Dezember ....						
Nachrichtlich: Veränderung der Ausfuhr in Euro zum ... in %							
45	Vormonat .....	12,2	6,3	11,2	11,1	-11,7	7,4
46	Vorjahresmonat .....	-0,1	-40,4	6,5	8,0	-15,0	2,9

<sup>1)</sup> Einschl. lebende Tiere zu anderen als Ernährungszwecken. - <sup>2)</sup> Einschl. lebende Pflanzen und Erzeugnisse der Ziergärtnerei.

- <sup>3)</sup> Vorläufige Ergebnisse.

nach Warengruppen

Gewerbliche Wirtschaft						Rückwaren, Ersatzlieferungen, andere nicht aufgliederbare Warenverkehre	Lfd. Nr.
Rohstoffe	Halbwaren	Fertigwaren			zusammen		
		insgesamt	davon				
			Vorerzeugnisse	Enderzeugnisse			
1 000 Euro							
643 108	2 468 827	70 085 528	6 858 135	63 227 392	73 197 462	-	1
635 582	2 493 856	73 421 194	7 150 662	66 270 532	76 550 632	-	2
714 498	3 244 636	84 207 239	8 465 126	75 742 113	88 166 375	-	3
691 257	3 406 055	89 272 768	7 623 844	81 648 924	93 370 079	-	4
737 035	2 845 833	94 154 137	7 510 864	86 643 273	97 737 005	-	5
683 296	3 376 807	95 547 794	7 520 140	88 027 655	99 607 897	2208136	6
690 019	4 198 901	105 943 307	8 278 610	97 664 797	110 832 327	1557999	7
729 532	4 765 471	113 922 269	9 018 080	104 904 189	119 417 272	1910292	8
855 341	5 700 534	125 235 927	10 212 723	115 023 205	131 791 802	2473438	9
982 054	6 274 647	135 721 642	10 491 799	125 229 843	142 978 343	2 620 504	10
793 806	6 609 585	137 187 766	10 882 387	126 305 379	144 591 157	1 986 751	11
692 822	4 565 708	108 363 487	8 953 199	99 410 287	113 622 016	1 870 346	12
903 846	6 306 832	127 797 820	11 361 217	116 436 603	135 008 498	1 957 611	13
998 587	7 246 876	141 833 600	12 500 351	129 333 247	150 079 066	2 016 607	14
954 223	7 003 812	146 432 832	12 275 748	134 157 087	154 390 869	1 840 452	15
973 696	7 048 098	147 687 718	12 107 945	135 579 773	155 709 512	2 085 611	16
988 739	6 940 841	149 627 711	12 048 324	137 579 387	157 557 291	2 208 740	17
996 784	6 422 078	159 251 690	12 470 461	146 781 229	166 670 552	2 946 331	18
977 898	7 261 780	170 531 024	13 468 081	157 062 943	178 770 701	2 435 729	19
981 918	7 548 909	169 329 061	14 033 448	155 295 609	177 859 885	3 171 687	20
84 452	626 293	13 731 953	1 209 903	12 522 050	14 442 698	291 891	21
80 406	603 464	13 599 416	1 148 525	12 450 890	14 283 286	255 516	22
83 828	614 719	15 074 184	1 230 647	13 843 537	15 772 731	229 515	23
88 379	603 766	14 949 193	1 204 016	13 745 177	15 641 338	241 317	24
86 733	661 072	14 206 204	1 195 204	13 011 000	14 954 008	257 468	25
85 681	697 126	15 182 850	1 264 791	13 918 058	15 965 656	263 860	26
90 536	682 542	15 079 988	1 219 074	13 860 913	15 853 065	263 109	27
72 580	664 698	12 350 266	1 135 658	11 214 608	13 087 544	260 321	28
83 844	615 242	13 440 227	1 146 001	12 294 226	14 139 313	311 123	29
84 676	677 385	14 930 601	1 243 891	13 686 710	15 692 663	285 141	30
77 710	614 741	14 699 234	1 157 641	13 541 592	15 391 684	259 740	31
63 093	487 861	12 084 945	878 097	11 206 848	12 635 899	252 686	32
72 350	559 997	13 405 020	1 209 832	12 195 188	14 037 367	222 096	33
74 349	570 290	14 104 822	1 107 770	12 997 052	14 749 461	335 915	34
74 130	619 280	14 956 743	1 188 111	13 768 632	15 650 153	324 027	35
76 225	617 950	14 419 617	1 169 039	13 250 578	15 113 792	311 919	36
78 257	637 431	14 719 168	1 186 878	13 532 290	15 434 856	459 137	37
69 187	541 092	13 149 837	1 074 590	12 075 247	13 760 117	538 885	38
73 741	621 346	14 842 764	1 148 241	13 694 523	15 537 851	546 168	39
							40
							41
							42
							43
							44
6,6	14,8	12,9	6,9	13,4	12,9	1,4	45
-18,6	-9,0	-1,6	-5,8	-1,2	-2,0	107,6	46

## 2a. Ausfuhr Bayerns nach Warengruppen

Warengruppe	Ausfuhr im Berichts- monat	Zu- bzw. Abnahme (-) gegenüber		Ausfuhr seit Jahres- beginn	Zu- bzw. Abnahme (-) gegenüber Vorjahr
		Vor- monat	Vor- jahres- monat		
	1 000 Euro	%		1 000 Euro	%
<b>Ausfuhr insgesamt .....</b>	<b>16 917 138</b>	<b>12,2</b>	<b>- 0,1</b>	<b>112 672 075</b>	<b>- 1,4</b>
Ernährungswirtschaft .....	833 119	7,4	2,9	5 650 333	1,2
Lebende Tiere <sup>1)</sup> .....	7 507	6,3	- 40,4	58 195	- 20,5
Nahrungsmittel tierischen Ursprungs .....	369 940	11,2	6,5	2 421 646	1,7
Nahrungsmittel pflanz- lichen Ursprungs <sup>2)</sup> .....	343 341	11,1	8,0	2 358 652	1,9
Genussmittel .....	112 331	- 11,7	- 15,0	811 840	- 0,5
Gewerbliche Wirtschaft .....	15 537 851	12,9	- 2,0	104 283 596	- 2,5
Rohstoffe .....	73 741	6,6	- 18,6	518 238	- 13,6
Halbwaren .....	621 346	14,8	- 9,0	4 167 386	- 7,2
Fertigwaren .....	14 842 764	12,9	- 1,6	99 597 971	- 2,2
Vorerzeugnisse .....	1 148 241	6,9	- 5,8	8 084 461	- 4,6
Enderzeugnisse .....	13 694 523	13,4	- 1,2	91 513 510	- 2,0
Rückwaren, Ersatz- lieferungen, andere nicht aufgliederbare Warenverkehre .....	546 168	1,4	107,6	2 738 146	51,9

<sup>1)</sup> Einschl. lebende Tiere zu anderen als Ernährungszwecken. - <sup>2)</sup> Einschl. lebende Pflanzen und Erzeugnisse der Ziergärtnerei.

### 3a. Ausfuhr Bayerns nach Warengruppen und Warenuntergruppen

Nr. der Systematik	Warengruppe Warenuntergruppe	Ausfuhr					
		im Juli 2019			Januar bis Juli 2019		
		dt=100 KG	1 000 EUR	% <sup>1)</sup>	dt=100 KG	1 000 EUR	% <sup>2)</sup>
<b>1-4</b>	<b>Ernährungswirtschaft</b>						
<b>1</b>	<b>Lebende Tiere</b>						
101	Pferde .....	10	33	-96,0	1 850	2 961	-16,6
102	Rinder .....	2 122	649	-78,3	32 335	9 479	-59,5
103	Schweine .....	20 547	3 928	-17,3	148 031	24 343	2,4
105	Schafe .....	-	-	x	-	-	-100,0
107	Hausgeflügel .....	15 251	1 520	-32,9	124 378	12 343	-6,6
109	lebende Tiere, a.n.g. ....	117	1 378	-21,2	739	9 069	-2,1
	<b>Zusammen</b>	<b>38 047</b>	<b>7 507</b>	<b>-40,4</b>	<b>307 333</b>	<b>58 195</b>	<b>-20,5</b>
<b>2</b>	<b>Nahrungsmittel tierischen Ursprungs</b>						
201	Milch und Milcherzeugnisse, ausgenommen Butter und Käse .....	1 022 041	103 426	9,1	6 755 796	693 232	1,3
202	Butter und andere Fettstoffe aus der Milch, einschl. Milchstreichfette .....	13 794	6 492	-14,6	94 350	47 197	-20,5
203	Käse .....	450 536	151 687	6,5	2 965 952	989 393	3,3
204	Fleisch und Fleischwaren .....	279 334	96 085	7,3	1 872 321	601 967	1,9
206	Fische und Krebstiere, Weichtiere und andere wirbellose Wassertiere .....	5 163	4 472	26,2	32 216	26 742	3,6
208	tierische Öle und Fette .....	544	135	-83,1	60 687	4 455	-12,7
209	Eier, Eiweiß und Eigelb .....	14 848	5 188	-7,7	110 944	35 968	14,3
211	Fischmehl, Fleischmehl und ähnliche Erzeugnisse .....	27 850	887	-20,3	275 846	6 282	-10,3
219	Nahrungsmittel tierischen Ursprungs a.n.g. ....	11 355	1 569	-11,6	157 597	16 409	-19,5
	<b>Zusammen</b>	<b>1 825 464</b>	<b>369 940</b>	<b>6,5</b>	<b>12 325 707</b>	<b>2 421 646</b>	<b>1,7</b>
<b>3</b>	<b>Nahrungsmittel pflanzlichen Ursprungs</b>						
301	Weizen .....	664 265	13 954	46,4	4 461 067	96 417	20,9
302	Roggen .....	1 027	24	-79,9	52 856	1 606	26,8
303	Gerste .....	97 177	1 725	-28,5	666 427	14 735	-24,4
304	Hafer .....	3 848	120	-54,6	28 925	1 337	-30,9
305	Mais .....	38 270	767	-38,3	153 600	5 554	-59,6
308	Sorghum, Hirse und sonstiges Getreide, ausgenommen Reis .....	14 542	268	-22,1	97 684	2 466	1,2
309	Reis und Reiserzeugnisse .....	4 041	490	-6,4	22 535	3 022	-13,8
310	Getreideerzeugnisse, ausgenommen Reiserzeugnisse .....	73 375	3 391	-4,7	490 195	21 818	-12,8
315	Backwaren und andere Zubereitungen aus Getreide .....	355 587	64 115	7,2	2 412 525	444 915	1,4
316	Malz .....	200 083	11 881	7,6	1 476 792	88 466	9,5
320	Saat- und Pflanzgut, ausgenommen Ölsaaten und sonstigen Samen etc. ....	1 114	348	-13,9	12 306	5 314	9,0
325	Hülsenfrüchte .....	831	69	13,4	25 161	992	4,0
335	Grün- und Raufutter .....	18 843	482	-2,7	163 468	4 503	8,3
340	Kartoffeln und Kartoffelerzeugnisse .....	161 527	12 744	16,4	2 164 317	112 097	13,3
345	Gemüse und sonstige Küchengewächse, frisch .....	87 775	5 916	-30,3	257 706	30 316	-12,0
350	Fruchstobst, ausgenommen Südfrüchte .....	14 353	4 706	-39,0	82 864	32 271	15,3
355	Südfrüchte .....	-	-	x	-	-	x
360	Schalen- und Trockenfrüchte .....	4 738	2 130	6,7	25 793	14 648	-2,5
370	Gemüsezubereitungen und Gemüsekonserven .....	103 505	15 413	3,6	759 388	99 590	-4,3
372	Obstzubereitungen und Obstkonserven .....	18 839	4 452	2,4	126 221	30 976	-0,8
375	Obst- und Gemüsesäfte .....	67 332	9 558	7,5	422 261	57 848	-10,2
377	Kakao und Kakaoerzeugnisse .....	20 687	9 977	-18,6	205 714	98 995	6,5
379	Gewürze .....	4 630	2 455	7,3	29 315	16 128	-3,9
381	Zuckerrüben, Zucker und Zuckererzeugnisse .....	449 064	26 979	-5,8	3 176 152	186 620	-12,0
383	Ölfrüchte .....	7 514	955	25,1	70 651	6 733	-28,6
385	pflanzliche Öle und Fette .....	13 544	1 693	-45,1	85 083	14 411	-33,3
389	Ölkuchen .....	89 994	2 832	11,2	610 350	20 919	3,5
393	Kleie, Abfallerzeugnisse zur Viehfütterung und sonstige Futtermittel .....	538 765	39 723	34,0	3 441 903	225 128	12,7
395	Nahrungsmittel pflanzlichen Ursprungs, a.n.g. ....	334 107	103 457	16,5	2 163 097	685 624	5,4
396	lebende Pflanzen und Erzeugnisse der Ziergärtnerei .....	21 269	2 718	-5,9	181 679	35 201	-7,6
	<b>Zusammen</b>	<b>3 410 646</b>	<b>343 341</b>	<b>8,0</b>	<b>23 866 036</b>	<b>2 358 652</b>	<b>1,9</b>

<sup>1)</sup> Veränderungsrate der Ausfuhr in Euro zum Vorjahresmonat. - <sup>2)</sup> Veränderungsrate der Ausfuhr in Euro zum Vorjahreszeitraum.

### Noch: 3a. Ausfuhr Bayerns nach Warengruppen und Warenuntergruppen

Nr. der Systematik	Warengruppe Warenuntergruppe	Ausfuhr					
		im Juli 2019			Januar bis Juli 2019		
		dt=100 KG	1 000 EUR	% <sup>1)</sup>	dt=100 KG	1 000 EUR	% <sup>2)</sup>
<b>4</b>	<b>Genussmittel</b>						
401	Hopfen .....	20 999	28 121	24,2	175 380	221 140	8,7
402	Kaffee .....	19 683	10 200	25,1	116 900	61 416	12,8
403	Tee und Mate .....	3 270	2 348	-32,1	28 826	21 014	-7,5
411	Rohtabak und Tabakerzeugnisse .....	6 885	8 597	-73,0	96 798	178 224	-8,8
421	Bier .....	704 073	57 837	-4,3	3 751 934	306 184	-3,7
423	Branntwein .....	7 019	1 521	11,6	39 092	8 633	8,6
425	Wein .....	46 335	3 707	-12,8	180 242	15 229	9,1
	<b>Zusammen</b>	<b>808 265</b>	<b>112 331</b>	<b>-15,0</b>	<b>4 389 172</b>	<b>811 840</b>	<b>-0,5</b>
<b>1-4</b>	<b>Ernährungswirtschaft zusammen</b>	<b>6 082 422</b>	<b>833 119</b>	<b>2,9</b>	<b>40 888 248</b>	<b>5 650 333</b>	<b>1,2</b>
<b>5-8</b>	<b>Gewerbliche Wirtschaft</b>						
<b>5</b>	<b>Rohstoffe</b>						
502	Chemiefasern, einschließlich Abfälle, Seidenraupenkokons und Abfallseide .....	71 444	17 261	-24,9	478 138	124 460	-22,5
503	Wolle und andere Tierhaare, roh oder bearbeitet, Reißwolle .....	352	115	-38,0	5 331	1 230	-13,6
504	Baumwolle, roh oder bearbeitet, Reißbaumwolle, Abfälle .....	3	1	-99,4	10 986	787	-27,9
505	Flachs, Hanf, Jute, Hartfasern und sonstige pflanzliche Spinnstoffe .....	29	3	-48,8	221	32	17,6
506	Abfälle und Gespinnstwaren, Lumpen und dergleichen .....	49 331	1 949	-22,9	401 356	16 153	-12,0
507	Felle zu Pelzwerk, roh .....	7	38	100,0	68	361	26,3
508	Felle und Häute, roh, a.n.g. ....	26 842	2 444	-48,5	249 457	27 139	-37,1
511	Rundholz .....	1 238 630	9 561	-25,2	8 740 738	75 561	-23,5
513	Rohkautschuk .....	52 316	780	-12,3	259 752	3 950	-10,4
516	Steinkohle und Steinkohlenbriketts .....	-	-	-100,0	17	1	-69,2
517	Braunkohle und Braunkohlenbriketts .....	19	0	-94,2	1 085	23	-53,6
518	Erdöl und Erdgas .....	-	-	-100,0	7 075	240	-59,9
519	Eisenerze .....	286	3	-72,0	1 654	36	34,9
520	Eisen- und manganhaltige Abbrände und Schlacken .....	555	12	296,4	3 632	47	.
522	Kupfererze .....	-	-	x	0	0	100,0
523	Bleierze .....	-	-	x	-	-	x
524	Zinkerze .....	-	-	x	-	-	x
526	Nickelerze .....	-	-	x	-	-	x
528	Erze und Metallaschen, a.n.g. ....	33 542	1 791	.	72 630	5 647	244,6
529	Bauxit und Kryolith .....	-	-	x	-	-	x
530	Speisesalz und Industriesalz .....	94 919	1 251	2,2	698 237	8 729	-3,2
532	Steine und Erden, a.n.g. ....	1 704 271	15 236	-10,2	11 859 481	101 650	-4,4
534	Rohstoffe für chemische Erzeugnisse, a.n.g. ....	55 383	4 585	-7,9	446 099	34 909	-5,0
537	Edelsteine, Schmucksteine und Perlen, roh .....	50	449	-9,4	355	3 383	33,8
590	Rohstoffe, auch Abfälle a.n.g. ....	1 161 941	18 261	-18,5	8 645 717	113 900	-1,0
	<b>Zusammen</b>	<b>4 489 920</b>	<b>73 741</b>	<b>-18,6</b>	<b>31 882 029</b>	<b>518 238</b>	<b>-13,6</b>
<b>6</b>	<b>Halbwaren</b>						
602	Rohseide und Seidengarne, künstliche und synthetische Fäden, auch gezwirnt .....	57 420	26 398	-10,3	461 660	210 922	-11,5
603	Garne aus Chemiefasern .....	2 657	1 866	-0,7	17 263	11 204	4,9
604	Garne aus Wolle oder anderen Tierhaaren .....	11	52	-48,7	134	242	-11,6
605	Garne aus Baumwolle .....	1 575	1 003	-0,9	11 186	7 274	34,6
606	Garne aus Flachs, Hanf, Jute, Hartfasern und dergleichen .....	4	4	-56,5	149	153	129,8
607	Schnittholz .....	1 370 882	54 426	-23,6	9 452 608	380 453	-4,2
608	Halbstoffe aus zellulosehaltigen Faserstoffen .....	2 850	357	-19,7	30 889	3 874	4,5
609	Kautschuk, bearbeitet .....	80 331	31 597	16,0	482 516	204 964	5,6
611	Zement .....	557 070	4 542	36,8	3 943 942	27 801	24,9

<sup>1)</sup> Veränderungsrate der Ausfuhr in Euro zum Vorjahresmonat. - <sup>2)</sup> Veränderungsrate der Ausfuhr in Euro zum Vorjahreszeitraum.

### Noch: 3a. Ausfuhr Bayerns nach Warengruppen und Warenuntergruppen

Nr. der Systematik	Warengruppe Warenuntergruppe	Ausfuhr					
		im Juli 2019			Januar bis Juli 2019		
		dt=100 KG	1 000 EUR	% <sup>1)</sup>	dt=100 KG	1 000 EUR	% <sup>2)</sup>
<b>6</b>	<b>noch Halbwaren</b>						
612	mineralische Baustoffe, a.n.g. ....	1 053 926	54 875	-9,0	8 748 911	372 039	-4,4
641	Roheisen .....	1 010	50	286,7	9 674	457	42,0
642	Abfälle und Schrott, aus Eisen oder Stahl .....	888 564	30 693	-29,2	6 670 056	243 445	-13,0
643	Ferrolegerungen .....	9 662	1 744	-33,4	66 228	15 731	-7,2
644	Eisen oder Stahl in Rohformen, Halbzeug aus Eisen oder Stahl .....	5 494	737	-29,4	54 156	6 878	-23,4
645	Aluminium und Aluminiumlegierungen einschl. Abfälle und Schrott .....	251 312	35 868	-3,3	1 755 585	259 794	-8,9
646	Kupfer und Kupferlegierungen, einschl. Abfälle und Schrott .....	56 191	22 978	-8,6	421 962	160 030	6,2
647	Nickel und Nickellegierungen einschl. Abfälle und Schrott .....	502	575	60,2	3 304	2 370	-0,1
648	Blei und Bleilegerungen, einschl. Abfälle und Schrott .....	3 854	627	97,1	22 844	2 958	-7,9
649	Zinn und Zinnlegierungen, einschl. Abfälle und Schrott .....	139	279	-37,9	1 677	3 141	14,2
650	Zink und Zinklegierungen einschl. Abfälle und Schrott .....	4 223	717	-13,8	37 378	6 700	-41,0
656	radioaktive Elemente und radioaktive Isotope .....	-	1 734	76,1	0	11 985	31,5
659	unedle Metalle, a.n.g. ....	3 877	8 702	20,1	37 353	79 872	26,2
661	Fettsäuren, Paraffin, Vaseline und Wachse .....	46 878	12 334	-12,3	348 885	94 498	-0,4
665	Koks und Schmelzkoks, aus Stein- oder Braunkohle .....	-	-	x	3 137	112	21,2
667	Rückstände der Erdöl- und Steinkohlenteerdestillation .....	245 125	7 231	-29,2	1 432 003	46 138	-24,1
669	Mineralölerzeugnisse .....	2 312 609	161 435	-29,2	14 971 836	1 022 366	-26,7
671	Teer und Teerdestillationserzeugnisse .....	68 698	2 664	-66,9	1 200 057	51 320	-26,8
673	Düngemittel .....	95 767	4 716	11,3	550 933	32 339	3,5
679	chemische Halbwaren, a.n.g. ....	695 858	38 371	-8,4	4 816 613	270 933	-7,8
683	Gold für gewerbliche Zwecke .....	4 203	11 672	186,7	28 919	40 611	29,0
690	Halbwaren, a.n.g. ....	50 627	103 100	78,9	412 485	596 781	43,3
	<b>Zusammen</b>	<b>7 871 319</b>	<b>621 346</b>	<b>-9,0</b>	<b>55 994 346</b>	<b>4 167 386</b>	<b>-7,2</b>
<b>7</b>	<b>Fertigwaren - Vorerzeugnisse</b>						
	Gewebe, Gewirke und Gestricke						
701	aus Seide, künstlichen oder synthetischen Fäden .....	20 879	16 381	2,4	164 012	126 157	4,4
702	aus Chemiefasern .....	18 977	32 699	-5,0	138 978	249 039	-6,8
703	aus Wolle oder anderen Tierhaaren .....	741	3 257	23,5	4 039	18 141	22,0
704	aus Baumwolle .....	1 046	1 591	-22,9	7 767	12 398	-20,9
705	aus Flachs, Hanf, Jute, Hartfasern und dergleichen .....	345	660	-20,6	2 896	5 395	-9,8
706	Leder .....	11 497	9 731	-47,9	84 000	78 802	-18,5
707	Pelzfelle, gegerbt oder zugerichtet .....	24	39	-71,0	126	241	-11,9
708	Papier und Pappe .....	2 121 425	135 273	-2,9	14 142 184	948 921	0,0
709	Sperrholz, Span- und Faserplatten, Furnierblätter und dergleichen .....	282 446	19 888	-2,7	1 864 731	131 990	-2,5
711	Glas .....	293 715	48 296	13,5	2 411 525	357 820	10,5
732	Kunststoffe .....	1 608 015	302 470	-3,3	11 429 751	2 139 598	0,8
734	Farben, Lacke und Kitte .....	336 020	127 441	7,4	2 601 960	825 137	0,8
736	Dextrine, Gelatine und Leime .....	73 977	21 984	32,2	487 183	126 314	1,3
738	Sprengstoffe, Schießbedarf und Zündwaren .....	2 598	8 842	15,5	19 173	65 264	-2,4
740	pharmazeutische Grundstoffe .....	11 540	27 064	30,8	80 297	171 940	9,3
749	chemische Vorerzeugnisse, a.n.g. ....	384 455	176 538	-14,0	2 905 464	1 277 334	-13,7
751	Rohre aus Eisen oder Stahl .....	85 861	22 224	-6,4	550 649	152 470	-7,1
753	Stäbe und Profile aus Eisen oder Stahl .....	271 905	25 383	-16,3	2 079 213	199 307	-6,1
755	Blech aus Eisen oder Stahl .....	35 263	7 207	-5,7	272 039	52 497	-0,2
757	Draht aus Eisen oder Stahl .....	53 611	5 190	-22,3	365 385	32 895	-8,8
759	Eisenbahnoberbaumaterial .....	936	793	20,1	8 231	5 203	22,1
771	Halbzeuge aus Kupfer und Kupferlegierungen .....	166 057	111 450	-22,7	1 238 558	816 761	-17,9
772	Halbzeuge aus Aluminium .....	54 307	33 547	-9,8	371 492	220 879	-6,6

<sup>1)</sup> Veränderungsrate der Ausfuhr in Euro zum Vorjahresmonat. - <sup>2)</sup> Veränderungsrate der Ausfuhr in Euro zum Vorjahreszeitraum.

### Noch: 3a. Ausfuhr Bayerns nach Warengruppen und Warenuntergruppen

Nr. der Systematik	Warengruppe Warenuntergruppe	Ausfuhr					
		im Juli 2019			Januar bis Juli 2019		
		dt=100 KG	1 000 EUR	% <sup>1)</sup>	dt=100 KG	1 000 EUR	% <sup>2)</sup>
<b>7</b>	<b>noch Fertigwaren - Vorerzeugnisse</b>						
779	Halbzeuge aus unedlen Metallen, a.n.g. ....	1 958	7 616	25,8	15 387	45 978	8,0
781	Halbzeuge aus Edelmetallen .....	5	1 436	-32,1	160	14 584	-16,3
790	Vorerzeugnisse, a.n.g. ....	153	1 239	-13,7	2 213	9 396	-23,5
	<b>Zusammen</b>	<b>5 837 756</b>	<b>1 148 241</b>	<b>-5,8</b>	<b>41 247 413</b>	<b>8 084 461</b>	<b>-4,6</b>
<b>8</b>	<b>Fertigwaren - Enderzeugnisse</b>						
	Bekleidung aus Gewirken oder Gestrickten aus						
801	Seide oder Chemiefasern .....	3 610	15 023	42,5	22 020	101 068	23,6
802	Wolle oder anderen Tierhaaren .....	69	772	57,3	790	8 713	64,6
803	Baumwolle .....	3 958	10 532	154,5	27 613	66 931	45,9
804	Bekleidung aus Seide oder Chemiefasern, ausgenommen aus Gewirken oder Gestrickten .....	2 953	12 891	60,1	16 545	70 824	30,2
805	Bekleidung aus Wolle und anderen Tierhaaren, ausgenommen aus Gewirken oder Gestrickten .....	144	1 744	4,7	1 045	13 521	-7,0
806	Bekleidung aus Baumwolle ausgenommen aus Gewirken oder Gestrickten .....	2 050	6 986	94,6	15 230	48 707	57,9
807	Bekleidung aus Flachs, Hanf und dergleichen .....	267	1 531	-33,6	2 424	17 473	-2,6
<b>801-807</b>	<b>Bekleidung zusammen</b>	<b>13 052</b>	<b>49 480</b>	<b>60,7</b>	<b>85 667</b>	<b>327 236</b>	<b>30,5</b>
808	Kopfbedeckungen .....	499	2 243	17,4	3 637	17 630	13,3
809	Textilerzeugnisse, a.n.g. ....	164 038	96 352	5,9	1 143 092	634 948	-0,2
810	Pelzwaren .....	3	117	-5,4	17	939	-47,0
811	Schuhe .....	5 824	33 495	5,5	39 273	208 299	-15,5
812	Lederwaren und Lederbekleidung (ausg. Schuhe) .....	5 861	14 934	-19,4	45 771	100 945	-5,7
813	Papierwaren .....	493 267	100 628	-1,4	3 370 303	693 452	3,1
814	Druckerzeugnisse .....	99 002	77 107	-7,4	879 569	541 270	-5,9
815	Holzwaren (ohne Möbel) .....	342 295	40 372	-1,7	2 183 687	260 506	-1,0
816	Kautschukwaren .....	77 708	61 136	0,2	558 781	408 666	-6,5
817	Waren aus Stein .....	32 808	9 481	-7,7	209 425	63 900	-6,7
818	keramische Erzeugnisse, ohne Baukeramik .....	96 169	44 900	-1,0	652 370	303 082	-0,7
819	Glaswaren .....	372 276	79 703	-3,0	2 520 252	543 582	-5,9
820	Werkzeuge, Schneidwaren und Essbestecke aus unedlen Metallen .....	18 346	81 684	-2,5	121 105	574 678	2,5
823	Waren aus Kupfer und Kupferlegierungen .....	18 424	18 355	-28,3	165 009	167 078	-3,4
829	Eisen-, Blech- und Metallwaren, a.n.g. ....	625 719	355 971	-4,8	4 532 263	2 552 512	-1,7
831	Waren aus Wachs oder Fetten .....	12 992	6 633	-3,9	73 879	44 088	-7,2
832	Waren aus Kunststoffen .....	839 333	445 673	0,6	5 679 585	3 025 117	-3,1
833	fotochemische Erzeugnisse .....	113	847	-51,0	1 916	7 092	-36,8
834	pharmazeutische Erzeugnisse .....	21 599	285 573	9,2	139 790	1 952 746	19,9
835	Duftstoffe und Körperpflegemittel .....	95 935	57 295	-11,5	652 342	437 663	-5,5
839	chemische Enderzeugnisse, a.n.g. ....	593 971	166 115	9,2	4 435 800	1 132 019	2,0
841	Kraftmaschinen (ohne Motoren für Ackerschlepper, Luft- und Straßenfahrzeuge) .....	23 092	82 644	-10,8	161 450	535 578	-20,1
842	Pumpen und Kompressoren .....	98 141	196 764	10,6	654 963	1 284 329	5,1
843	Armaturen .....	24 379	122 904	-2,2	179 940	881 228	-0,1
844	Lager, Getriebe, Zahnräder und Antriebselemente .....	224 342	307 726	-6,3	1 684 699	2 216 802	-4,5
845	Hebezeuge und Fördermittel .....	391 566	337 689	40,9	2 444 009	2 094 785	11,6
846	landwirtschaftl. Maschinen (einschl. Ackerschlepper) .....	187 391	212 241	-7,5	1 194 661	1 308 753	3,9
847	Maschinen für das Textil-, Bekleidungs- und Ledergewerbe .....	9 517	23 483	-53,5	76 865	184 575	-35,2
848	Maschinen für das Ernährungsgewerbe und die Tabakverarbeitung .....	22 745	81 949	2,7	184 127	575 376	1,3
849	Bergwerks-, Bau- und Baustoffmaschinen .....	153 397	98 242	-15,6	1 200 465	783 444	1,1
850	Guss- und Walzwerkstechnik .....	305	1 256	-11,1	11 191	27 025	71,5
851	Maschinen für die Be- und Verarbeitung von Kautschuk oder Kunststoffen .....	55 058	106 197	-25,8	391 456	810 727	-14,4
852	Werkzeugmaschinen .....	80 368	252 802	-14,5	563 603	1 674 508	-6,7

<sup>1)</sup> Veränderungsrate der Ausfuhr in Euro zum Vorjahresmonat. - <sup>2)</sup> Veränderungsrate der Ausfuhr in Euro zum Vorjahreszeitraum.



### Noch: 3a. Ausfuhr Bayerns nach Warengruppen und Warenuntergruppen

Nr. der Systematik	Warengruppe Warenuntergruppe	Ausfuhr					
		im Juli 2019			Januar bis Juli 2019		
		dt=100 KG	1 000 EUR	% <sup>1)</sup>	dt=100 KG	1 000 EUR	% <sup>2)</sup>
<b>8</b>	<b>noch Fertigwaren - Enderzeugnisse</b>						
853	Büromaschinen und automatische Datenverarbeitungsmaschinen .....	18 872	194 522	0,6	145 561	1 359 417	5,6
854	Maschinen für das Papier- und Druckgewerbe .....	34 779	88 606	56,0	133 832	363 570	-1,5
859	Maschinen, a.n.g. ....	286 816	803 338	0,4	1 974 834	5 495 195	5,1
<b>841-859</b>	<b>Maschinen zusammen</b>	<b>1 610 766</b>	<b>2 910 364</b>	<b>-0,7</b>	<b>11 001 657</b>	<b>19 595 307</b>	<b>0,5</b>
860	Sportgeräte .....	13 252	20 282	-21,2	95 302	138 651	-4,4
861	Geräte zur Elektrizitätserzeugung und -verteilung .....	320 031	1 069 992	2,8	2 344 664	7 424 627	2,5
862	elektrische Lampen und Leuchten .....	11 613	51 070	-10,6	82 907	360 240	-11,8
863	nachrichtentechnische Geräte und Einrichtungen .....	6 349	121 294	15,1	37 883	774 500	-0,6
864	Rundfunk- und Fernsehgeräte, phono- und videotechnische Geräte .....	13 792	61 404	1,0	85 632	404 694	6,6
865	elektronische Bauelemente .....	8 581	247 453	-16,7	75 652	1 894 537	-0,8
869	elektrotechnische Erzeugnisse, a.n.g. ....	174 963	312 703	7,4	1 146 942	2 015 738	4,6
871	medizinische Geräte und orthopädische Vorrichtungen .....	41 768	534 384	14,7	260 239	3 445 471	12,8
872	mess-, steuerungs- und regelungstechnische Erzeugnisse .....	46 149	603 222	-6,9	319 086	4 165 761	-3,8
873	optische und fotografische Geräte .....	3 919	73 846	23,3	27 269	465 615	5,1
874	Uhren .....	381	18 547	-15,8	2 937	124 602	-16,4
875	Möbel .....	175 736	153 302	-1,0	1 275 801	1 061 887	-1,8
876	Musikinstrumente .....	1 631	7 587	9,3	10 988	47 822	8,1
877	Spielwaren .....	42 745	59 793	-2,4	221 002	315 743	-6,1
878	Schmuckwaren, Gold- und Silberschmiedewaren .....	145	7 746	4,9	993	74 778	52,1
881	Schienenfahrzeuge .....	23 401	47 334	21,3	285 755	356 406	27,4
882	Wasserfahrzeuge .....	2 486	3 781	-71,4	56 845	73 590	10,5
883	Luftfahrzeuge .....	3 720	349 316	-2,7	23 319	2 148 835	2,3
884	Fahrgestelle, Karosserien, Motoren, Teile und Zubehör für Kraftfahrzeuge und dergleichen .....	926 705	1 249 287	-4,2	6 884 187	8 610 119	-6,5
885	Personenkraftwagen und Wohnmobile .....	1 816 472	3 218 224	-1,5	11 498 832	19 796 806	-8,2
886	Busse .....	18 895	26 352	-11,2	179 079	263 690	-12,7
887	Lastkraftwagen und Spezialfahrzeuge .....	271 262	197 164	-21,8	1 858 201	1 282 782	-20,4
888	Fahrräder .....	2 326	8 209	-7,9	18 572	59 748	-9,7
889	Fahrzeuge, a.n.g. ....	174 334	107 874	-25,3	2 022 956	1 022 774	-2,2
891	vollständige Fabrikationsanlagen .....	5 742	23 561	1,7	53 004	225 169	11,9
896	Enderzeugnisse, a.n.g. ....	52 574	182 338	4,9	375 222	1 366 168	9,8
	<b>Zusammen</b>	<b>9 698 973</b>	<b>13 694 523</b>	<b>-1,2</b>	<b>67 738 458</b>	<b>91 513 510</b>	<b>-2,0</b>
<b>7-8</b>	<b>Fertigwaren zusammen</b>	<b>15 536 729</b>	<b>14 842 764</b>	<b>-1,6</b>	<b>108 985 871</b>	<b>99 597 971</b>	<b>-2,2</b>
<b>5-8</b>	<b>Gewerbliche Wirtschaft zusammen</b>	<b>27 897 968</b>	<b>15 537 851</b>	<b>-2,0</b>	<b>196 862 246</b>	<b>104 283 596</b>	<b>-2,5</b>
901	Rückwaren .....	-	-	x	-	-	x
903	Ersatzlieferungen .....	-	-	x	-	-	x
905	sonstige besondere Warenverkehre .....	5 992	3 647	0,9	26 286	15 591	-21,4
906	Zuschätzungen von Antwortausfällen .....	1 644 764	407 356	249,7	6 867 691	1 754 473	130,3
907	Zuschätzungen von Befreiungen .....	421 372	135 165	-5,5	2 888 646	968 083	-5,2
908	Sperrungen in der Außenhandelsstatistik .....	-	-	x	-	-	x
	<b>Insgesamt</b>	<b>36 052 517</b>	<b>16 917 138</b>	<b>-0,1</b>	<b>247 533 117</b>	<b>112 672 075</b>	<b>-1,4</b>

<sup>1)</sup> Veränderungsrate der Ausfuhr in Euro zum Vorjahresmonat. - <sup>2)</sup> Veränderungsrate der Ausfuhr in Euro zum Vorjahreszeitraum.

#### 4a. Ausfuhr Bayerns nach Erdteilen, Bestimmungsländern und Ländergruppen

Nr. des Landes	Erdteil Bestimmungsland Ländergruppe	Ausfuhr					
		im Juli 2019			Januar bis Juli 2019		
		dt=100 KG	1 000 EUR	% <sup>1)</sup>	dt=100 KG	1 000 EUR	% <sup>2)</sup>
<b>EUROPA</b>							
001	Frankreich .....	2 215 022	1 163 278	-4,0	15 177 154	8 038 947	1,3
003	Niederlande .....	2 167 448	567 148	0,1	16 854 778	4 011 014	0,9
005	Italien .....	4 979 722	1 072 270	1,8	32 186 661	7 594 022	0,3
006	Vereinigtes Königreich .....	1 207 386	1 037 108	8,3	8 751 485	7 626 200	-4,4
007	Irland .....	85 015	61 399	-12,3	664 083	418 757	-1,3
008	Dänemark .....	273 841	153 692	22,4	1 871 682	986 683	4,3
009	Griechenland .....	151 424	50 056	4,2	1 055 410	371 481	16,0
010	Portugal .....	134 326	98 371	-16,7	990 115	768 729	-3,1
011	Spanien .....	701 830	469 428	-15,7	4 998 688	3 563 297	-4,9
017	Belgien .....	1 115 928	431 383	2,3	8 555 442	3 213 422	1,0
018	Luxemburg .....	254 992	49 633	-20,1	1 621 461	376 328	-0,9
024	Island .....	4 957	3 759	-47,2	31 446	26 358	-28,8
028	Norwegen .....	82 439	84 459	25,1	615 714	557 641	-12,8
030	Schweden .....	309 495	217 686	2,3	2 363 933	1 915 673	-2,4
032	Finnland .....	176 360	112 021	16,8	1 306 669	742 661	-0,7
037	Liechtenstein .....	31 001	18 189	3,0	207 541	123 298	0,3
038	Österreich .....	8 795 952	1 251 213	-4,2	59 677 123	8 652 712	-1,9
039	Schweiz .....	1 344 034	517 481	-6,4	8 489 881	3 355 222	-3,0
041	Färöer .....	275	126	-76,7	1 898	1 026	-58,7
043	Andorra .....	431	458	13,5	2 355	3 627	1,9
044	Gibraltar .....	8	15	-10,9	345	1 414	55,3
045	Vatikanstadt .....	0	29	16,4	8	73	-36,7
046	Malta .....	7 262	5 991	-6,4	53 846	32 193	-19,1
047	San Marino .....	1 458	588	-15,4	14 844	4 804	-13,8
052	Türkei .....	322 812	220 765	-5,8	1 953 876	1 263 929	-23,9
053	Estland .....	27 207	16 483	-2,5	171 110	119 362	-3,9
054	Lettland .....	38 003	13 980	-17,4	250 514	107 496	-14,8
055	Litauen .....	76 753	28 799	-2,5	518 898	210 639	1,7
060	Polen .....	1 807 947	690 818	3,4	14 915 761	4 766 703	7,1
061	Tschechische Republik .....	1 575 987	545 153	-5,6	12 099 911	3 939 387	-1,9
063	Slowakei .....	429 285	185 991	5,2	3 137 537	1 435 630	2,3
064	Ungarn .....	663 183	335 484	3,2	4 392 843	2 453 558	6,0
066	Rumänien .....	447 532	245 988	8,1	2 908 082	1 671 040	4,7
068	Bulgarien .....	97 686	43 343	-12,7	722 475	310 630	-3,0
070	Albanien .....	12 110	4 740	106,2	54 459	21 311	36,1
072	Ukraine .....	101 534	43 093	-6,2	639 584	281 967	-3,4
073	Weißrussland (Belarus) .....	22 632	16 874	7,4	141 222	92 083	0,9
074	Republik Moldau .....	7 731	4 253	21,0	49 405	26 262	10,4
075	Russische Föderation .....	521 317	319 396	5,2	2 954 899	1 841 295	-2,4
091	Slowenien .....	269 382	85 901	7,0	1 835 729	552 261	-0,5
092	Kroatien .....	154 889	50 629	6,4	1 023 477	362 530	3,1
093	Bosnien und Herzegowina .....	39 142	12 107	6,7	254 240	75 798	-1,2
095	Kosovo .....	16 352	3 859	-4,8	96 580	25 276	10,0
096	ehemalige jugoslaw. Republik Mazedonien .....	11 992	8 261	-8,8	100 571	72 332	6,8
097	Montenegro .....	5 272	2 116	9,1	40 980	14 375	-2,7
098	Serbien .....	98 126	66 493	115,8	603 041	297 828	52,3
600	Zypern .....	10 045	5 583	1,5	65 101	40 221	-2,5
959	Nicht ermittelte Länder (innergem. Warenverkehr) .....	-	-	x	-	-	x
	<b>Zusammen</b>	<b>30 797 527</b>	<b>10 315 893</b>	<b>-0,3</b>	<b>214 422 856</b>	<b>72 367 498</b>	<b>-0,8</b>
	dar. EU-Länder .....	<b>28 173 904</b>	<b>8 988 828</b>	<b>-0,5</b>	<b>198 169 967</b>	<b>64 281 576</b>	<b>-0,1</b>
	dar. Euro-Länder .....	<b>21 635 956</b>	<b>5 668 928</b>	<b>-3,0</b>	<b>149 120 319</b>	<b>40 249 171</b>	<b>-0,4</b>
	dar. EFTA .....	<b>1 462 431</b>	<b>623 888</b>	<b>-3,3</b>	<b>9 344 582</b>	<b>4 062 520</b>	<b>-4,6</b>
	<u>Nachrichtlich:</u>						
	Europa zusammen, einschl. Ceuta, Melilla, Georgien, Armenien, Aserbaidschan, Kasachstan, Turkmenistan, Usbekistan, Tadschikistan, Kirgistan .....	<b>30 835 499</b>	<b>10 339 147</b>	<b>-0,4</b>	<b>214 655 464</b>	<b>72 555 199</b>	<b>-0,8</b>

<sup>1)</sup> Veränderungsrate der Ausfuhr in Euro zum Vorjahresmonat. - <sup>2)</sup> Veränderungsrate der Ausfuhr in Euro zum Vorjahreszeitraum.

## Noch: 4a. Ausfuhr Bayerns nach Erdteilen, Bestimmungsländern und Ländergruppen

Nr. des Landes	Erdteil Bestimmungsland Ländergruppe	Ausfuhr					
		im Juli 2019			Januar bis Juli 2019		
		dt=100 KG	1 000 EUR	% <sup>1)</sup>	dt=100 KG	1 000 EUR	% <sup>2)</sup>
<b>AFRIKA</b>							
204	Marokko .....	44 347	26 451	12,0	324 514	160 413	4,4
206	Westsahara .....	75	10	100,0	138	14	100,0
208	Algerien .....	27 909	20 729	24,3	180 338	119 422	59,4
212	Tunesien .....	15 615	15 369	-10,6	126 947	105 085	-10,5
216	Libyen .....	6 222	2 471	-14,8	99 006	29 437	30,6
220	Ägypten .....	42 976	48 218	65,1	325 117	306 077	60,7
224	Sudan .....	359	530	-72,2	1 709	4 018	-80,6
225	Südsudan .....	187	76	.	730	1 351	.
228	Mauretania .....	2 363	867	.	13 751	5 441	68,7
232	Mali .....	797	444	-34,5	7 352	2 619	-34,6
236	Burkina Faso .....	1 124	633	27,2	6 741	5 130	-13,3
240	Niger .....	176	332	239,5	520	666	-34,4
244	Tschad .....	87	47	-31,0	1 730	1 220	207,3
247	Kap Verde .....	427	224	.	1 498	1 467	.
248	Senegal .....	3 106	1 636	-4,1	8 753	6 334	-34,0
252	Gambia .....	452	125	-66,5	3 928	628	-20,1
257	Guinea-Bissau .....	6	37	.	165	55	-15,3
260	Guinea .....	1 052	922	.	8 595	7 072	120,8
264	Sierra Leone .....	77	25	-98,5	1 122	281	-87,3
268	Liberia .....	256	142	.	1 405	563	4,0
272	Côte d'Ivoire .....	1 837	1 305	59,6	17 374	11 973	17,9
276	Ghana .....	5 816	3 813	58,3	29 707	29 099	73,7
280	Togo .....	1 721	295	5,8	11 234	2 389	84,1
284	Benin .....	886	367	-13,8	8 631	2 807	-37,1
288	Nigeria .....	17 774	9 894	-6,0	101 225	58 241	6,2
302	Kamerun .....	4 829	6 385	.	15 596	12 133	110,8
306	Zentralafrikanische Republik .....	98	57	128,3	345	375	53,8
310	Äquatorialguinea .....	80	250	.	376	1 128	71,6
311	São Tomé und Príncipe .....	-	-	-100,0	0	1	-94,9
314	Gabun .....	847	751	-65,8	3 123	3 542	-75,1
318	Republik Kongo .....	205	610	110,3	669	1 729	146,4
322	Demokratische Republik Kongo .....	1 243	1 682	191,2	3 043	5 887	2,3
324	Ruanda .....	328	895	.	1 187	3 288	-42,2
328	Burundi .....	267	53	-29,8	443	1 323	32,3
329	St. Helena und zugehörige Gebiete .....	-	-	x	0	1	100,0
330	Angola .....	2 496	1 186	89,2	12 889	10 165	13,2
334	Äthiopien .....	3 968	7 878	.	21 956	55 712	105,5
336	Eritrea .....	-	-	-100,0	78	130	-58,5
338	Dschibuti .....	62	408	-61,4	1 284	1 380	-34,8
342	Somalia .....	17 409	568	-66,0	89 609	3 098	-53,9
346	Kenia .....	4 059	3 194	-31,4	25 256	45 015	17,2
350	Uganda .....	1 710	1 572	76,6	3 579	4 649	-41,2
352	Vereinigte Republik Tansania .....	1 528	1 649	-71,9	7 915	12 826	-2,3
355	Seychellen und zugehörige Gebiete .....	743	103	54,1	2 979	836	72,3
357	Britisches Territorium im Indischen Ozean .....	-	-	x	2	13	100,0
366	Mosambik .....	301	339	28,3	5 411	11 910	232,1
370	Madagaskar .....	453	281	-53,7	2 168	2 198	-16,5
373	Mauritius .....	1 204	1 763	-3,9	8 194	13 355	-9,6
375	Komoren .....	270	57	.	692	138	-21,5
378	Sambia .....	530	1 057	-7,8	4 878	10 765	126,8
382	Simbabwe .....	5	41	-92,7	554	1 104	-52,7
386	Malawi .....	41	413	.	172	1 203	3,6
388	Südafrika .....	116 414	125 841	19,7	631 127	717 841	28,5
389	Namibia .....	1 854	1 384	.	8 870	5 300	62,6
391	Botsuana .....	10	81	-79,6	306	1 211	-53,8
393	Swasiland .....	60	34	-19,3	409	463	-60,3
395	Lesotho .....	-	-	x	60	82	-24,5
021	Ceuta .....	216	146	185,4	1 847	987	-37,1
023	Melilla .....	44	60	219,2	1 038	973	251,6
	<b>Zusammen</b>	<b>336 924</b>	<b>293 698</b>	<b>21,6</b>	<b>2 138 287</b>	<b>1 792 566</b>	<b>24,9</b>
	<u>Nachrichtlich:</u>						
	Afrika zusammen, ohne Ceuta und Melilla .....	<b>336 664</b>	<b>293 493</b>	<b>21,5</b>	<b>2 135 401</b>	<b>1 790 606</b>	<b>24,9</b>

<sup>1)</sup> Veränderungsrate der Ausfuhr in Euro zum Vorjahresmonat. - <sup>2)</sup> Veränderungsrate der Ausfuhr in Euro zum Vorjahreszeitraum.

## Noch: 4a. Ausfuhr Bayerns nach Erdteilen, Bestimmungsländern und Ländergruppen

Nr. des Landes	Erdteil Bestimmungsland Ländergruppe	Ausfuhr					
		im Juli 2019			Januar bis Juli 2019		
		dt=100 KG	1 000 EUR	% <sup>1)</sup>	dt=100 KG	1 000 EUR	% <sup>2)</sup>
<b>AMERIKA</b>							
400	Vereinigte Staaten .....	1 328 036	2 156 899	6,1	8 382 026	12 834 481	2,2
404	Kanada .....	126 793	166 018	9,1	793 620	1 002 367	-9,1
406	Grönland .....	59	53	.	85	125	30,4
408	St. Pierre und Miquelon .....	0	4	25,3	4	52	.
412	Mexiko .....	185 416	195 231	-2,8	1 071 557	1 110 992	-18,9
413	Bermuda .....	18	69	-83,0	1 365	3 125	229,6
416	Guatemala .....	3 950	6 270	145,7	14 044	17 859	2,8
421	Belize .....	33	30	-32,7	217	339	0,7
424	Honduras .....	2 000	2 249	-76,0	14 964	25 786	-9,8
428	El Salvador .....	965	1 142	-6,7	6 508	8 287	-42,4
432	Nicaragua .....	457	1 241	5,5	4 374	8 970	-25,5
436	Costa Rica .....	2 007	2 770	-8,7	13 334	15 714	-12,4
442	Panama (einschl. ehem. Kanalzone) .....	1 442	2 359	-52,6	13 406	13 861	-36,7
446	Anguilla .....	0	6	100,0	2	22	-95,0
448	Kuba .....	6 626	2 113	-37,0	23 938	12 770	-27,9
449	St. Kitts und Nevis .....	12	74	-64,9	265	1 626	-1,1
452	Haiti .....	222	202	-63,6	875	1 472	-79,5
453	Bahamas .....	1 058	270	-28,3	7 964	3 064	10,2
454	Turks- und Caicosinseln .....	-	-	x	281	174	.
456	Dominikanische Republik .....	3 012	3 052	52,2	13 238	12 648	-4,9
457	Amerikanische Jungferninseln .....	-	-	x	3	6	91,7
459	Antigua und Barbuda .....	204	13	5,5	625	70	-79,2
460	Dominica .....	105	148	.	132	157	.
463	Kaimaninseln .....	77	338	87,4	927	1 875	100,6
464	Jamaika .....	342	854	-31,6	3 599	9 417	-39,3
465	St. Lucia .....	25	42	227,6	248	361	7,0
467	St. Vincent und die Grenadinen .....	28	20	-65,1	189	361	38,2
468	Britische Jungferninseln .....	47	14 834	100,0	56	14 894	.
469	Barbados .....	71	220	34,8	388	566	40,2
470	Montserrat .....	-	-	x	0	1	100,0
472	Trinidad und Tobago .....	146	370	-51,4	2 508	7 631	10,8
473	Grenada (einschl. südl. Grenadinen) .....	229	14	52,3	248	54	-67,4
474	Aruba .....	113	97	5,5	613	834	52,3
475	Bonaire, St. Eustatius und Saba .....	-	-	x	22	41	-69,4
477	Curaçao .....	244	201	203,9	1 412	2 023	15,9
479	St. Martin (niederländischer Teil) .....	2	4	-65,2	74	220	15,3
480	Kolumbien .....	20 447	14 914	-23,4	159 177	105 366	-13,8
481	St. Barthélemy .....	-	23	.	0	23	.
484	Venezuela .....	168	254	-95,0	1 404	929	-86,7
488	Guyana .....	6	130	256,5	356	407	59,6
492	Suriname .....	133	113	30,0	1 729	798	-14,7
500	Ecuador .....	5 392	4 432	52,4	28 580	31 462	-5,1
504	Peru .....	15 640	12 592	-40,6	94 572	74 501	-6,7
508	Brasilien .....	142 979	139 768	22,5	807 204	804 226	8,5
512	Chile .....	39 291	37 131	19,9	285 116	251 262	44,6
516	Bolivien .....	3 066	3 459	84,7	11 381	12 804	32,3
520	Paraguay .....	3 069	2 026	-17,5	15 028	14 377	-2,1
524	Uruguay .....	1 898	1 463	-63,7	16 256	11 767	-42,7
528	Argentinien .....	20 755	17 755	-29,2	151 878	121 170	-40,5
529	Falklandinseln (Malwinen) .....	-	-	x	202	23	100,0
	<b>Zusammen</b>	<b>1 916 583</b>	<b>2 791 267</b>	<b>5,5</b>	<b>11 945 994</b>	<b>16 541 362</b>	<b>-0,5</b>
	dar. NAFTA .....	<b>1 640 245</b>	<b>2 518 147</b>	<b>5,5</b>	<b>10 247 203</b>	<b>14 947 840</b>	<b>-0,5</b>

<sup>1)</sup> Veränderungsrate der Ausfuhr in Euro zum Vorjahresmonat. - <sup>2)</sup> Veränderungsrate der Ausfuhr in Euro zum Vorjahreszeitraum.

## Noch: 4a. Ausfuhr Bayerns nach Erdteilen, Bestimmungsländern und Ländergruppen

Nr. des Landes	Erdteil Bestimmungsland Ländergruppe	Ausfuhr					
		im Juli 2019			Januar bis Juli 2019		
		dt=100 KG	1 000 EUR	% <sup>1)</sup>	dt=100 KG	1 000 EUR	% <sup>2)</sup>
<b>ASIEN</b>							
604	Libanon .....	7 768	3 321	-56,9	63 365	31 461	-16,1
608	Arabische Republik Syrien .....	2 649	951	-8,8	12 972	4 613	8,4
612	Irak .....	8 603	5 713	14,5	59 062	59 361	33,9
616	Islamische Republik Iran .....	10 342	10 370	-69,3	61 675	60 383	-65,9
624	Israel .....	92 266	52 712	-12,0	604 984	354 380	-7,0
625	Besetzte palästinensische Gebiete .....	185	569	32,9	2 944	3 697	-22,4
626	Timor-Leste (ehem. Osttimor) .....	-	-	x	280	151	100,0
628	Jordanien .....	13 934	7 589	58,2	114 569	41 236	-22,5
632	Saudi-Arabien .....	73 952	62 141	-44,6	410 020	371 557	-32,1
636	Kuwait .....	12 592	10 214	-59,2	109 292	64 498	-44,8
640	Bahrain .....	11 597	8 292	32,3	55 064	24 992	-20,6
644	Katar .....	12 023	15 858	-38,5	118 748	161 059	43,3
647	Vereinigte Arabische Emirate .....	113 779	67 468	-26,3	839 321	439 967	-12,0
649	Oman .....	14 927	9 109	-28,1	137 987	62 569	-6,9
653	Jemen .....	1 190	1 114	226,9	4 385	6 839	152,8
660	Afghanistan .....	2 072	713	-85,3	11 824	3 039	-80,2
662	Pakistan .....	27 604	16 976	22,0	231 601	97 114	-6,5
664	Indien .....	190 886	155 721	-6,5	1 256 597	989 898	-5,6
666	Bangladesch .....	9 027	8 823	-33,2	65 553	53 881	-35,7
667	Malediven .....	104	114	-51,9	4 877	3 110	112,7
669	Sri Lanka .....	4 232	2 751	-12,1	24 912	17 411	-23,7
672	Nepal .....	2 149	540	66,1	4 920	2 717	-35,6
675	Bhutan .....	2	58	.	599	805	.
676	Myanmar .....	3 788	3 697	126,5	44 208	26 616	97,2
680	Thailand .....	61 365	60 858	1,3	559 712	469 962	4,4
684	Demokratische Volksrepublik Laos .....	158	216	.	2 698	3 681	273,9
690	Vietnam .....	56 628	42 792	15,9	345 821	247 932	10,8
696	Kambodscha .....	1 702	3 201	194,6	24 307	19 925	34,4
700	Indonesien .....	27 946	31 621	6,8	195 600	206 682	-16,9
701	Malaysia .....	42 881	122 474	-1,3	294 746	814 855	-2,3
703	Brunei Darussalam .....	153	243	51,1	899	1 382	7,4
706	Singapur .....	74 121	116 165	-5,2	409 295	719 021	-7,1
708	Philippinen .....	15 002	18 036	-9,4	105 376	126 851	-14,5
716	Mongolei .....	1 338	1 554	57,3	7 442	11 181	43,9
720	Volksrepublik China .....	1 188 765	1 509 621	-8,9	7 721 583	9 920 548	-2,7
724	Demokratische Volksrepublik Korea .....	2	34	17,9	160	59	105,7
728	Republik Korea .....	221 368	276 248	-4,1	1 255 341	1 666 034	-24,0
732	Japan .....	357 687	450 391	33,8	1 863 442	2 331 301	5,1
736	Taiwan .....	78 267	129 773	-8,0	505 220	785 263	-6,6
740	Hongkong .....	54 159	82 656	4,3	304 187	514 809	3,0
743	Macau .....	39	257	-56,1	221	2 824	-46,2
076	Georgien .....	6 528	4 095	3,9	48 736	23 918	13,3
077	Armenien .....	2 599	1 542	119,4	14 850	9 018	-2,9
078	Aserbaidshjan .....	11 712	5 097	-67,4	60 880	29 899	-11,6
079	Kasachstan .....	11 705	7 403	-15,1	67 068	69 799	8,0
080	Turkmenistan .....	835	629	18,4	5 151	5 035	-19,5
081	Usbekistan .....	3 573	3 474	-23,8	26 534	43 884	33,8
082	Tadschikistan .....	339	407	-79,0	1 773	977	-72,3
083	Kirgistan .....	421	402	-19,1	4 730	3 210	17,5
	<b>Zusammen</b>	<b>2 834 963</b>	<b>3 314 002</b>	<b>-6,0</b>	<b>18 065 530</b>	<b>20 909 404</b>	<b>-5,8</b>
	dar. ASEAN .....	<b>283 743</b>	<b>399 305</b>	<b>0,8</b>	<b>1 982 661</b>	<b>2 636 906</b>	<b>-2,7</b>
	<u>Nachrichtlich:</u>						
	Asien zusammen, ohne Georgien, Armenien Aserbaidshjan, Kasachstan, Turkmenistan, Usbekistan, Tadschikistan und Kirgistan .....	<b>2 797 252</b>	<b>3 290 953</b>	<b>-5,7</b>	<b>17 835 808</b>	<b>20 723 663</b>	<b>-5,9</b>

<sup>1)</sup> Veränderungsrate der Ausfuhr in Euro zum Vorjahresmonat. - <sup>2)</sup> Veränderungsrate der Ausfuhr in Euro zum Vorjahreszeitraum.

## Noch: 4a. Ausfuhr Bayerns nach Erdteilen, Bestimmungsländern und Ländergruppen

Nr. des Landes	Erdteil Bestimmungsland Ländergruppe	Ausfuhr					
		im Juli 2019			Januar bis Juli 2019		
		dt=100 KG	1 000 EUR	% <sup>1)</sup>	dt=100 KG	1 000 EUR	% <sup>2)</sup>
	<b>AUSTRALIEN - OZEANIEN</b>						
800	Australien .....	140 731	173 714	18,1	818 344	901 404	1,4
801	Papua-Neuguinea .....	1	25	-82,9	528	1 464	-1,5
803	Nauru .....	-	-	x	-	-	x
804	Neuseeland .....	18 813	24 465	19,3	104 943	131 526	-13,7
806	Salomonen .....	-	-	x	-	-	x
807	Tuvalu .....	-	-	x	-	-	x
809	Neukaledonien und zugehörige Gebiete .....	664	455	50,7	5 395	7 597	.
811	Wallis und Futuna .....	-	-	x	-	-	-100,0
812	Kiribati .....	-	-	x	-	-	x
813	Pitcairinseln .....	-	-	x	-	-	x
815	Fidschi .....	1	13	46,3	28	216	58,2
816	Vanuatu .....	7	64	.	20	71	-27,0
817	Tonga .....	-	-	x	-	-	-100,0
819	Samoa .....	-	-	x	8	41	.
820	Nördliche Marianen .....	4	103	100,0	14	258	100,6
822	Französisch-Polynesien .....	369	153	52,1	2 664	1 150	-38,0
823	Föderierte Staaten von Mikronesien .....	1	28	100,0	1	28	.
824	Marshallinseln .....	0	0	100,0	0	27	100,0
825	Palau .....	-	-	x	-	-	-100,0
830	Amerikanisch-Samoa .....	-	-	x	-	-	x
831	Guam .....	291	217	80,7	921	1 335	3,1
832	Kleinere Amerikanische Überseeinseln .....	0	6	100,0	1	8	100,0
833	Kokosinseln (Keelinginseln) .....	-	-	x	-	-	x
834	Weihnachtsinsel .....	-	-	x	-	-	x
835	Heard und McDonaldinseln .....	-	-	x	-	-	x
836	Norfolkinsel .....	-	-	x	-	-	x
837	Cookinseln .....	-	-	x	-	-	x
838	Niue .....	-	-	x	-	-	x
839	Tokelau .....	-	-	x	-	-	x
891	Antarktis .....	-	-	x	0	17	.
892	Bouvetinsel .....	-	-	x	-	-	x
893	Südgeorgien und die Südlichen Sandwichinseln .....	-	-	x	-	-	x
894	Französische Südgebiete .....	0	7	-86,8	4	50	-52,4
	<b>Zusammen</b>	<b>160 883</b>	<b>199 251</b>	<b>18,3</b>	<b>932 871</b>	<b>1 045 192</b>	<b>-0,3</b>
950	Schiffs- und Flugzeugbedarf .....	5 637	3 028	34,0	27 578	16 054	-67,8
953	Hohe See .....	-	-	x	-	-	x
958	Nicht ermittelte Länder und Gebiete .....	-	-	-100,0	-	-	-100,0
	<b>Zusammen</b>	<b>5 637</b>	<b>3 028</b>	<b>33,9</b>	<b>27 578</b>	<b>16 054</b>	<b>-67,8</b>
	<b>Insgesamt</b>	<b>36 052 517</b>	<b>16 917 138</b>	<b>-0,1</b>	<b>247 533 117</b>	<b>112 672 075</b>	<b>-1,4</b>
	<b>BRIC</b> .....	<b>2 043 948</b>	<b>2 124 506</b>	<b>-5,2</b>	<b>12 740 283</b>	<b>13 555 967</b>	<b>-2,3</b>
	<b>BRICS</b> .....	<b>2 160 362</b>	<b>2 250 347</b>	<b>-4,1</b>	<b>13 371 410</b>	<b>14 273 808</b>	<b>-1,1</b>

<sup>1)</sup> Veränderungsrate der Ausfuhr in Euro zum Vorjahresmonat. - <sup>2)</sup> Veränderungsrate der Ausfuhr in Euro zum Vorjahreszeitraum.

Abb. 5

### Einfuhr Bayerns im Juli 2019 nach ausgewählten Warenuntergruppen in Milliarden Euro

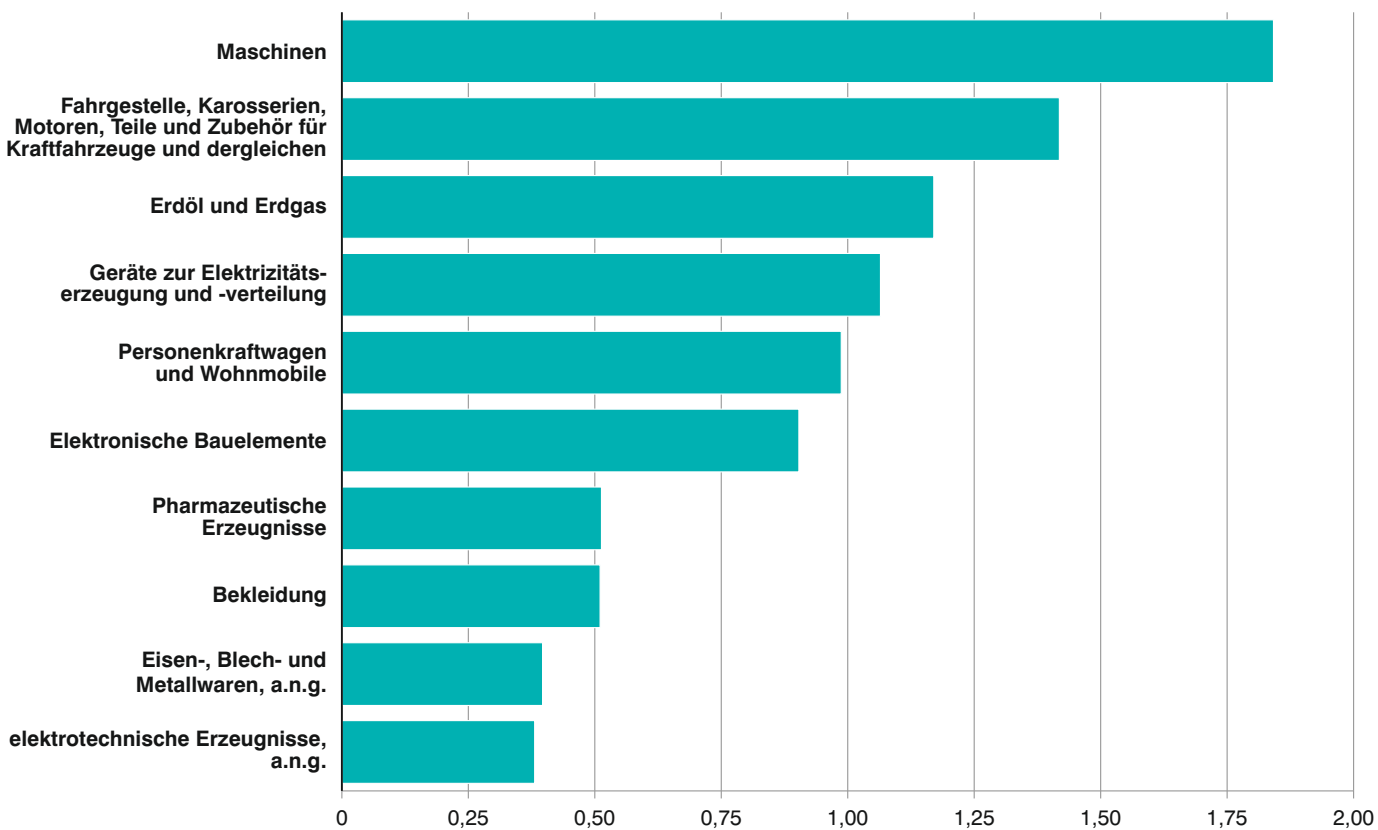
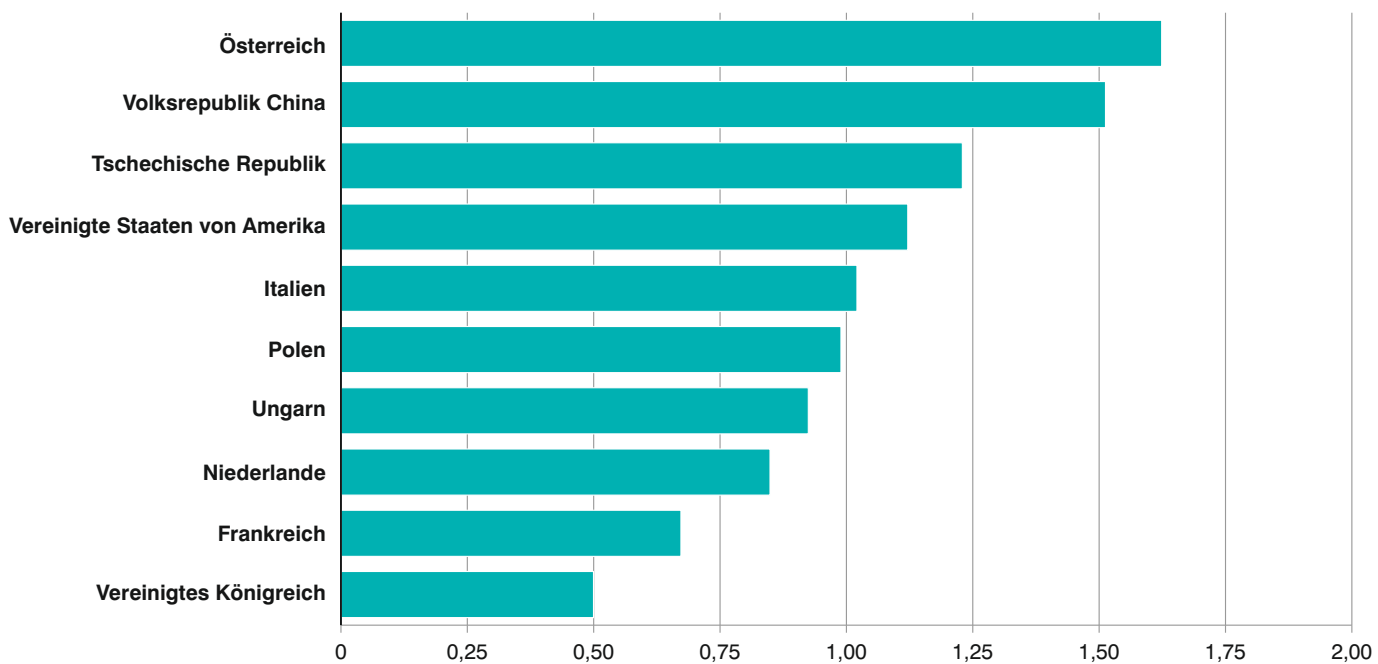


Abb. 6

### Einfuhr Bayerns im Juli 2019 nach ausgewählten Ursprungsländern in Milliarden Euro



## 1b. Entwicklung der Einfuhr Bayerns

Lfd. Nr.	Jahr Monat	Einfuhr insgesamt	Ernährungswirtschaft				
			Lebende Tiere <sup>1)</sup>	Nahrungsmittel		Genussmittel	zusammen
				tierischen Ursprungs	pflanzlichen Ursprungs <sup>2)</sup>		
1 000 Euro							
1	1999 .....	69 211 848	27 464	1 061 632	2 356 450	694 828	4 140 373
2	2000 .....	85 033 916	26 501	1 198 090	2 457 560	683 849	4 365 999
3	2001 .....	89 765 445	15 479	1 391 505	2 570 333	728 102	4 705 419
4	2002 .....	85 725 937	20 861	1 257 809	2 722 455	696 773	4 697 897
5	2003 .....	87 489 495	22 521	1 380 982	2 893 595	706 017	5 003 115
6	2004 .....	93 975 640	24 997	1 507 596	2 794 588	708 025	5 035 206
7	2005 .....	99 242 471	34 496	1 704 438	2 976 732	807 506	5 523 172
8	2006 .....	115 935 077	39 162	1 743 860	3 238 600	869 678	5 891 300
9	2007 .....	123 754 913	39 455	1 936 069	3 640 050	880 147	6 495 721
10	2008 .....	129 468 096	51 732	2 035 829	3 952 956	787 886	6 828 404
11	2009 .....	107 290 529	44 841	1 983 400	3 794 863	789 461	6 612 565
12	2010 .....	129 429 457	43 487	2 089 108	4 147 044	815 919	7 095 558
13	2011 .....	145 679 686	49 511	2 298 620	4 367 763	904 832	7 620 725
14	2012 .....	147 591 330	62 045	2 463 898	4 275 756	862 622	7 664 319
15	2013 .....	146 767 114	69 358	2 697 736	4 672 597	844 487	8 284 179
16	2014 .....	150 303 646	71 034	2 738 399	4 715 481	804 165	8 329 080
17	2015 .....	161 522 630	54 437	2 684 694	5 385 274	939 514	9 063 919
18	2016 .....	166 208 122	65 225	2 763 630	5 466 698	1 034 003	9 329 557
19	2017 .....	179 362 247	66 772	3 000 102	5 631 924	1 303 986	10 002 781
20	2018 <sup>3)</sup> .....	186 112 286	69 987	2 958 725	5 493 789	1 320 218	9 842 715
<b>2018<sup>3)</sup></b>							
21	Januar .....	15 490 859	7 010	248 551	452 353	105 950	813 864
22	Februar .....	14 689 131	5 261	233 860	446 905	93 415	779 440
23	März .....	15 676 208	6 062	257 711	465 544	98 698	828 015
24	April .....	15 484 152	5 167	239 314	474 691	89 724	808 896
25	Mai .....	15 068 950	5 902	241 251	473 829	94 672	815 653
26	Juni .....	16 412 017	6 374	238 289	480 924	126 086	851 672
27	Juli .....	16 509 655	4 936	241 009	477 059	102 639	825 643
28	August .....	14 380 525	4 662	249 044	456 130	107 606	817 442
29	September .....	15 111 227	6 317	247 671	425 046	111 202	790 236
30	Oktober .....	16 765 688	7 662	263 185	465 723	144 352	880 921
31	November .....	16 828 220	5 968	249 935	453 613	139 412	848 928
32	Dezember .....	13 695 654	4 666	248 905	421 972	106 462	782 005
<b>2019<sup>3)</sup></b>							
33	Januar .....	16 291 391	6 534	255 636	469 526	78 746	810 442
34	Februar .....	15 367 746	4 920	233 447	486 786	77 207	802 361
35	März .....	16 209 783	4 695	253 499	501 347	90 645	850 186
36	April .....	16 244 727	4 425	260 691	521 007	96 814	882 937
37	Mai .....	15 973 011	4 869	244 310	417 462	104 274	770 914
38	Juni .....	15 285 997	4 798	241 294	483 831	69 494	799 416
39	Juli .....	16 689 112	3 717	252 626	470 252	97 225	823 820
40	August .....						
41	September .....						
42	Oktober .....						
43	November .....						
44	Dezember .....						
Nachrichtlich: Veränderung der Einfuhr in Euro zum ... in %							
45	Vormonat .....	9,2	-22,5	4,7	-2,8	39,9	3,1
46	Vorjahresmonat .....	1,1	-24,7	4,8	-1,4	-5,3	-0,2

<sup>1)</sup> Einschl. lebende Tiere zu anderen als Ernährungszwecken. - <sup>2)</sup> Einschl. lebende Pflanzen und Erzeugnisse der Ziergärtnerei.

- <sup>3)</sup> Vorläufige Ergebnisse.



nach Warengruppen

Gewerbliche Wirtschaft						Rückwaren, Ersatzlieferungen, andere nicht aufgliederbare Warenverkehre	Lfd. Nr.
Rohstoffe	Halbwaren	Fertigwaren			zusammen		
		insgesamt	davon				
			Vorerzeugnisse	Enderzeugnisse			
1 000 Euro							
2 881 446	3 177 787	59 012 241	6 169 611	52 842 630	65 071 475	-	1
5 055 505	5 396 758	70 215 654	7 347 056	62 868 598	80 667 917	-	2
7 664 137	3 468 077	73 927 811	6 735 468	67 192 343	85 060 025	-	3
6 310 887	2 852 160	71 864 993	6 444 052	65 420 941	81 028 039	-	4
7 179 898	3 046 878	69 893 268	6 751 362	63 141 906	80 120 045	2366335	5
7 529 679	3 645 544	75 152 715	7 665 210	67 487 505	86 327 938	2612495	6
9 019 505	3 413 551	78 702 378	8 192 986	70 509 392	91 135 434	2583865	7
12 864 151	5 011 180	88 366 130	9 273 875	79 092 255	106 241 461	3 802 315	8
11 841 153	5 626 947	95 900 197	10 497 662	85 402 535	113 368 297	3 890 895	9
16 821 217	5 988 953	95 900 005	10 353 396	85 546 609	118 710 175	3 929 516	10
11 297 456	3 914 659	81 091 380	7 990 015	73 101 365	96 303 496	4 374 468	11
14 677 091	5 473 634	96 918 846	10 450 321	86 468 524	117 069 524	5 264 329	12
19 133 082	6 558 681	106 567 653	11 822 837	94 744 814	132 259 418	5 799 540	13
20 162 889	6 493 469	108 037 366	12 089 725	95 947 640	134 693 726	5 233 288	14
19 952 603	6 536 325	106 544 506	11 542 965	95 001 541	133 033 434	5 449 502	15
15 669 600	6 190 328	114 513 407	10 203 009	104 310 398	136 373 336	5 601 231	16
12 545 955	6 259 059	127 376 815	10 065 375	117 311 440	146 181 829	6 276 882	17
10 631 837	5 863 816	132 386 274	9 960 905	122 425 371	148 881 929	7 996 635	18
11 225 379	6 661 656	143 104 412	11 370 397	131 734 014	160 991 445	8 368 017	19
13 717 509	6 702 406	146 560 367	12 301 476	134 258 890	166 980 283	9 289 285	20
1 112 450	545 932	12 279 806	1 065 102	11 214 704	13 938 188	738 807	21
1 168 463	516 683	11 538 170	988 444	10 549 726	13 223 316	686 375	22
1 079 823	543 910	12 442 475	1 043 709	11 398 766	14 066 208	781 985	23
1 066 747	540 532	12 273 518	1 045 380	11 228 138	13 880 797	794 458	24
1 157 083	541 222	11 867 969	1 034 483	10 833 485	13 566 274	687 023	25
1 264 134	586 357	12 905 728	1 098 689	11 807 040	14 756 220	804 125	26
1 313 120	551 026	12 989 120	1 118 374	11 870 746	14 853 267	830 745	27
1 264 051	526 900	10 971 864	966 181	10 005 683	12 762 816	800 267	28
1 207 190	537 932	11 826 753	1 025 805	10 800 948	13 571 874	749 117	29
1 039 750	666 593	13 321 825	1 042 922	12 278 903	15 028 168	856 598	30
1 046 720	666 095	13 474 776	1 029 438	12 445 337	15 187 590	791 701	31
997 978	479 224	10 668 363	842 949	9 825 414	12 145 565	768 084	32
1 258 825	587 002	12 878 531	1 065 773	11 812 758	14 724 358	756 590	33
1 164 527	551 162	12 037 576	978 116	11 059 460	13 753 265	812 119	34
1 083 232	602 768	12 830 032	1 029 033	11 800 999	14 516 032	843 564	35
1 185 250	543 489	12 803 577	1 021 968	11 781 609	14 532 317	829 473	36
1 378 597	604 661	12 149 295	1 005 777	11 143 518	14 132 553	1 069 544	37
1 170 977	565 172	11 605 023	951 686	10 653 337	13 341 173	1 145 408	38
1 249 322	561 857	12 888 623	967 600	11 921 023	14 699 801	1 165 491	39
							40
							41
							42
							43
							44
6,7	-0,6	11,1	1,7	11,9	10,2	1,8	45
-4,9	2,0	-0,8	-13,5	0,4	-1,0	40,3	46

## 2b. Einfuhr Bayerns nach Warengruppen

Warengruppe	Einfuhr im Berichts- monat	Zu- bzw. Abnahme (-) gegenüber		Einfuhr seit Jahres- beginn	Zu- bzw. Abnahme (-) gegenüber Vorjahr
		Vor- monat	Vor- jahres- monat		
	1 000 Euro	%		1 000 Euro	%
<b>Einfuhr insgesamt .....</b>	<b>16 689 112</b>	<b>9,2</b>	<b>1,1</b>	<b>112 061 766</b>	<b>2,5</b>
Ernährungswirtschaft .....	823 820	3,1	- 0,2	5 740 077	0,3
Lebende Tiere <sup>1)</sup> .....	3 717	- 22,5	- 24,7	33 958	- 16,6
Nahrungsmittel tierischen Ursprungs .....	252 626	4,7	4,8	1 741 503	2,4
Nahrungsmittel pflanz- lichen Ursprungs <sup>2)</sup> .....	470 252	- 2,8	- 1,4	3 350 211	2,4
Genussmittel .....	97 225	39,9	- 5,3	614 405	- 13,6
Gewerbliche Wirtschaft .....	14 699 801	10,2	- 1,0	99 699 500	1,4
Rohstoffe .....	1 249 322	6,7	- 4,9	8 490 731	4,0
Halbwaren .....	561 857	- 0,6	2,0	4 016 112	5,0
Fertigwaren .....	12 888 623	11,1	- 0,8	87 192 657	1,0
Vorerzeugnisse .....	967 600	1,7	- 13,5	7 019 954	- 5,1
Enderzeugnisse .....	11 921 023	11,9	0,4	80 172 703	1,6
Rückwaren, Ersatz- lieferungen, andere nicht aufgliederbare Warenverkehre .....	1 165 491	1,8	40,3	6 622 190	24,4

<sup>1)</sup> Einschl. lebende Tiere zu anderen als Ernährungszwecken. - <sup>2)</sup> Einschl. lebende Pflanzen und Erzeugnisse der Ziergärtnerei.

### 3b. Einfuhr Bayerns nach Warengruppen und Warenuntergruppen

Nr. der Systematik	Warengruppe Warenuntergruppe	Einfuhr					
		im Juli 2019			Januar bis Juli 2019		
		dt=100 KG	1 000 EUR	% <sup>1)</sup>	dt=100 KG	1 000 EUR	% <sup>2)</sup>
<b>1-4</b>	<b>Ernährungswirtschaft</b>						
<b>1</b>	<b>Lebende Tiere</b>						
101	Pferde .....	31	29	21,2	454	408	-21,5
102	Rinder .....	3 517	931	-38,4	40 664	11 960	-8,4
103	Schweine .....	41	32	-86,9	7 938	1 844	-11,8
105	Schafe .....	-	-	x	-	-	x
107	Hausgeflügel .....	18 554	1 954	-19,6	128 672	14 074	-30,2
109	lebende Tiere, a.n.g. ....	161	771	6,1	401	5 672	16,4
	<b>Zusammen</b>	<b>22 303</b>	<b>3 717</b>	<b>-24,7</b>	<b>178 130</b>	<b>33 958</b>	<b>-16,6</b>
<b>2</b>	<b>Nahrungsmittel tierischen Ursprungs</b>						
201	Milch und Milcherzeugnisse, ausgenommen Butter und Käse .....	1 229 145	67 406	19,3	7 977 539	430 399	15,2
202	Butter und andere Fettstoffe aus der Milch, einschl. Milchstreichfette .....	10 720	4 677	-19,0	73 300	33 821	-10,2
203	Käse .....	190 872	87 275	1,2	1 237 018	602 707	0,3
204	Fleisch und Fleischwaren .....	158 196	67 799	10,5	1 151 891	468 688	1,4
206	Fische und Krebstiere, Weichtiere und andere wirbellose Wassertiere .....	25 176	15 108	-24,1	221 102	131 633	-7,7
208	tierische Öle und Fette .....	5 401	808	-23,9	57 400	7 716	6,7
209	Eier, Eiweiß und Eigelb .....	12 339	2 467	-13,1	104 471	20 899	-27,0
211	Fischmehl, Fleischmehl und ähnliche Erzeugnisse .....	18 981	1 529	-4,2	111 277	8 749	-8,9
219	Nahrungsmittel tierischen Ursprungs a.n.g. ....	33 250	5 556	-2,9	207 050	36 890	-0,8
	<b>Zusammen</b>	<b>1 684 078</b>	<b>252 626</b>	<b>4,8</b>	<b>11 141 047</b>	<b>1 741 503</b>	<b>2,4</b>
<b>3</b>	<b>Nahrungsmittel pflanzlichen Ursprungs</b>						
301	Weizen .....	182 068	4 464	-11,3	1 848 358	40 806	9,6
302	Roggen .....	3 651	77	-77,9	145 109	3 104	-10,5
303	Gerste .....	177 043	3 509	17,2	653 677	14 088	-23,4
304	Hafer .....	8 562	331	-29,2	66 662	2 731	-45,7
305	Mais .....	49 437	940	168,0	951 053	43 005	1,9
308	Sorghum, Hirse und sonstiges Getreide, ausgenommen Reis .....	5 316	601	51,3	40 704	4 404	8,2
309	Reis und Reiserzeugnisse .....	36 397	3 092	-28,1	263 723	24 699	-4,9
310	Getreideerzeugnisse, ausgenommen Reiserzeugnisse .....	86 142	4 154	8,3	612 779	29 895	4,3
315	Backwaren und andere Zubereitungen aus Getreide .....	211 053	41 904	18,5	1 355 166	282 158	8,7
316	Malz .....	24 387	1 007	-24,3	160 779	6 578	-24,2
320	Saat- und Pflanzgut, ausgenommen Ölsaaten und sonstigen Samen etc. ....	3 547	741	-0,6	49 900	16 607	-6,5
325	Hülsenfrüchte .....	13 027	848	1,9	109 946	7 161	14,0
335	Grün- und Raufutter .....	12 092	368	-12,3	97 802	2 633	3,0
340	Kartoffeln und Kartoffelerzeugnisse .....	144 555	12 206	11,4	991 785	81 697	24,5
345	Gemüse und sonstige Küchengewächse, frisch .....	341 381	43 182	-8,8	2 266 921	324 259	-3,5
350	Frischobst, ausgenommen Südfrüchte .....	605 004	75 476	-10,0	2 386 325	362 353	-10,3
355	Südfrüchte .....	125 132	13 605	-4,3	1 570 327	160 143	-3,6
360	Schalen- und Trockenfrüchte .....	32 331	14 671	-13,4	237 726	104 061	-3,6
370	Gemüsezubereitungen und Gemüsekonserven .....	179 382	20 923	-18,8	1 270 614	157 628	-14,2
372	Obstzubereitungen und Obstkonserven .....	110 700	16 797	-5,7	762 604	112 309	-13,0
375	Obst- und Gemüsesäfte .....	89 871	12 192	22,3	504 976	58 224	-8,4
377	Kakao und Kakaoerzeugnisse .....	32 607	13 479	43,8	164 019	74 892	5,4
379	Gewürze .....	14 081	5 860	-14,7	148 517	53 782	-1,1
381	Zuckerrüben, Zucker und Zuckererzeugnisse .....	160 576	11 498	-8,6	1 076 618	104 112	27,0
383	Ölfrüchte .....	516 867	21 450	-22,3	4 937 460	196 033	28,9
385	pflanzliche Öle und Fette .....	79 156	11 843	-8,9	637 096	91 198	0,3
389	Ölkuchen .....	353 234	10 798	82,2	2 141 884	65 479	24,0
393	Kleie, Abfallerzeugnisse zur Viehfütterung und sonstige Futtermittel .....	660 282	36 699	2,6	4 252 910	278 137	15,8
395	Nahrungsmittel pflanzlichen Ursprungs, a.n.g. ....	446 541	77 041	10,2	2 795 212	478 775	6,9
396	lebende Pflanzen und Erzeugnisse der Ziergärtnerei .....	39 463	10 496	-17,7	587 012	169 261	3,0
	<b>Zusammen</b>	<b>4 743 886</b>	<b>470 252</b>	<b>-1,4</b>	<b>33 087 661</b>	<b>3 350 211</b>	<b>2,4</b>

<sup>1)</sup> Veränderungsrate der Einfuhr in Euro zum Vorjahresmonat. - <sup>2)</sup> Veränderungsrate der Einfuhr in Euro zum Vorjahreszeitraum.

## Noch: 3b. Einfuhr Bayerns nach Warengruppen und Warenuntergruppen

Nr. der Systematik	Warengruppe Warenuntergruppe	Einfuhr					
		im Juli 2019			Januar bis Juli 2019		
		dt=100 KG	1 000 EUR	% <sup>1)</sup>	dt=100 KG	1 000 EUR	% <sup>2)</sup>
<b>4</b>	<b>Genussmittel</b>						
401	Hopfen .....	4 289	8 391	234,1	25 113	38 571	13,0
402	Kaffee .....	5 545	4 522	17,4	40 639	29 080	3,2
403	Tee und Mate .....	17 056	4 165	33,1	93 734	22 975	-1,3
411	Rohtabak und Tabakerzeugnisse .....	21 311	29 354	-28,7	157 862	219 686	-14,9
421	Bier .....	33 626	2 255	8,7	213 035	13 645	2,6
423	Branntwein .....	91 195	19 149	-3,0	497 497	117 460	-23,3
425	Wein .....	155 422	29 389	-2,6	898 948	172 988	-13,9
	<b>Zusammen</b>	<b>328 444</b>	<b>97 225</b>	<b>-5,3</b>	<b>1 926 828</b>	<b>614 405</b>	<b>-13,6</b>
<b>1-4</b>	<b>Ernährungswirtschaft zusammen</b>	<b>6 778 711</b>	<b>823 820</b>	<b>-0,2</b>	<b>46 333 665</b>	<b>5 740 077</b>	<b>0,3</b>
<b>5-8</b>	<b>Gewerbliche Wirtschaft</b>						
<b>5</b>	<b>Rohstoffe</b>						
502	Chemiefasern, einschließlich Abfälle, Seidenraupenkokons und Abfallseide .....	69 037	9 792	14,4	680 296	112 514	4,5
503	Wolle und andere Tierhaare, roh oder bearbeitet, Reißwolle .....	1 840	906	-84,1	30 611	28 915	-6,0
504	Baumwolle, roh oder bearbeitet, Reißbaumwolle, Abfälle .....	2 058	171	-57,1	19 412	1 821	-16,4
505	Flachs, Hanf, Jute, Hartfasern und sonstige pflanzliche Spinnstoffe .....	3 415	127	-9,0	36 534	1 137	16,5
506	Abfälle und Gespinnstwaren, Lumpen und dergleichen .....	5 123	148	75,2	29 197	1 124	78,8
507	Felle zu Pelzwerk, roh .....	0	0	100,0	11	62	-58,0
508	Felle und Häute, roh, a.n.g. ....	20 123	1 502	-79,0	178 279	20 872	-62,9
511	Rundholz .....	1 433 567	10 026	-50,8	9 470 841	76 366	-16,7
513	Rohkautschuk .....	43 596	8 830	-27,5	436 530	75 270	-2,1
516	Steinkohle und Steinkohlenbriketts .....	273 894	2 554	-16,3	5 960 097	51 765	-10,7
517	Braunkohle und Braunkohlenbriketts .....	1 510	14	-95,7	130 742	975	-5,2
518	Erdöl und Erdgas .....	41 778 248	1 170 126	-1,9	254 030 657	7 769 864	5,3
519	Eisenerze .....	-	0	100,0	832	32	12,3
520	Eisen- und manganhaltige Abbrände und Schlacken .....	221 340	293	-66,2	2 306 588	3 031	4,0
522	Kupfererze .....	-	1	100,0	-	1	100,0
523	Bleierze .....	-	-	x	1	0	100,0
524	Zinkerze .....	-	-	x	-	-	x
526	Nickelerze .....	-	-	x	29	4	100,0
528	Erze und Metallaschen, a.n.g. ....	50 715	2 491	-83,8	327 646	49 403	-9,6
529	Bauxit und Kryolith .....	351	2	-99,1	3 953	26	-92,0
530	Speisesalz und Industriesalz .....	44 142	724	-4,1	262 954	4 826	-0,5
532	Steine und Erden, a.n.g. ....	1 814 065	13 985	-13,6	12 013 762	105 978	-5,6
534	Rohstoffe für chemische Erzeugnisse, a.n.g. ....	83 491	8 885	-20,6	744 252	62 610	-1,6
537	Edelsteine, Schmucksteine und Perlen, roh .....	12	255	-35,9	377	3 043	26,5
590	Rohstoffe, auch Abfälle a.n.g. ....	982 665	18 488	6,0	6 258 985	121 093	4,0
	<b>Zusammen</b>	<b>46 829 192</b>	<b>1 249 322</b>	<b>-4,9</b>	<b>292 922 585</b>	<b>8 490 731</b>	<b>4,0</b>
<b>6</b>	<b>Halbwaren</b>						
602	Rohseide und Seidengarne, künstliche und synthetische Fäden, auch gezwirnt .....	26 399	11 785	-14,0	223 935	97 912	-4,7
603	Garne aus Chemiefasern .....	9 764	4 960	-2,5	60 570	33 638	4,3
604	Garne aus Wolle oder anderen Tierhaaren .....	6 046	11 517	-5,9	44 931	92 220	7,3
605	Garne aus Baumwolle .....	3 479	1 221	3,0	24 157	10 681	-14,1
606	Garne aus Flachs, Hanf, Jute, Hartfasern und dergleichen .....	96	125	4,9	2 827	1 201	36,3
607	Schnittholz .....	475 557	26 302	-3,1	3 030 604	168 839	-9,9
608	Halbstoffe aus zellulosehaltigen Faserstoffen .....	234 016	13 557	-26,0	1 508 404	102 139	-22,8
609	Kautschuk, bearbeitet .....	42 507	10 542	3,9	274 404	73 323	4,5
611	Zement .....	63 606	691	-42,0	415 422	4 067	-52,6

<sup>1)</sup> Veränderungsrate der Einfuhr in Euro zum Vorjahresmonat. - <sup>2)</sup> Veränderungsrate der Einfuhr in Euro zum Vorjahreszeitraum.

## Noch: 3b. Einfuhr Bayerns nach Warengruppen und Warenuntergruppen

Nr. der Systematik	Warengruppe Warenuntergruppe	Einfuhr					
		im Juli 2019			Januar bis Juli 2019		
		dt=100 KG	1 000 EUR	% <sup>1)</sup>	dt=100 KG	1 000 EUR	% <sup>2)</sup>
<b>6</b>	<b>noch Halbwaren</b>						
612	mineralische Baustoffe, a.n.g. ....	621 171	23 712	1,0	4 301 083	158 076	9,8
641	Roheisen .....	12 632	590	-10,0	359 636	14 694	44,6
642	Abfälle und Schrott, aus Eisen oder Stahl .....	187 918	6 934	-14,8	1 111 402	46 745	-11,9
643	Ferrolegerungen .....	39 915	5 962	136,3	198 879	32 261	-9,2
644	Eisen oder Stahl in Rohformen, Halbzeug aus Eisen oder Stahl .....	35 445	5 026	-17,6	292 909	38 318	-5,5
645	Aluminium und Aluminiumlegierungen einschl. Abfälle und Schrott .....	297 580	48 437	-17,6	1 941 655	326 391	-14,9
646	Kupfer und Kupferlegierungen, einschl. Abfälle und Schrott .....	196 982	89 712	-3,8	1 175 507	556 427	-25,2
647	Nickel und Nickellegierungen einschl. Abfälle und Schrott .....	1 444	1 565	41,2	15 071	14 525	13,4
648	Blei und Bleilegerungen, einschl. Abfälle und Schrott .....	12 861	2 393	2,6	100 453	19 324	16,7
649	Zinn und Zinnlegierungen, einschl. Abfälle und Schrott .....	4 093	7 012	-7,1	26 882	48 887	-2,9
650	Zink und Zinklegierungen einschl. Abfälle und Schrott .....	50 974	12 137	-38,6	318 209	80 423	-21,7
656	radioaktive Elemente und radioaktive Isotope .....	284	25 346	.	665	57 429	-20,0
659	unedle Metalle, a.n.g. ....	17 368	13 490	-0,2	119 027	84 924	-2,1
661	Fettsäuren, Paraffin, Vaseline und Wachse .....	45 689	4 633	2,8	292 161	31 638	15,1
665	Koks und Schmelzkoks, aus Stein- oder Braunkohle .....	61 620	1 776	23,1	609 912	15 048	8,5
667	Rückstände der Erdöl- und Steinkohlenteerdestillation .....	80 311	3 994	-19,3	625 660	41 974	47,6
669	Mineralölerzeugnisse .....	1 487 675	81 889	56,7	12 545 011	670 728	81,2
671	Teer und Teerdestillationserzeugnisse .....	99 121	5 606	-34,8	637 458	33 171	-21,9
673	Düngemittel .....	462 142	11 687	31,9	4 591 155	115 057	25,2
679	chemische Halbwaren, a.n.g. ....	542 021	29 875	-6,3	3 868 987	227 793	17,1
683	Gold für gewerbliche Zwecke .....	4 418	10 969	-29,5	22 486	84 962	-24,4
690	Halbwaren, a.n.g. ....	92 354	88 410	-6,9	645 623	733 299	31,0
	<b>Zusammen</b>	<b>5 215 485</b>	<b>561 857</b>	<b>2,0</b>	<b>39 385 086</b>	<b>4 016 112</b>	<b>5,0</b>
<b>7</b>	<b>Fertigwaren - Vorerzeugnisse</b>						
	Gewebe, Gewirke und Gestricke						
701	aus Seide, künstlichen oder synthetischen Fäden .....	13 599	12 363	-7,2	102 118	94 528	2,8
702	aus Chemiefasern .....	16 268	18 786	-5,8	114 931	137 980	-0,6
703	aus Wolle oder anderen Tierhaaren .....	740	2 936	-26,8	7 104	24 553	-3,3
704	aus Baumwolle .....	6 620	7 154	-18,6	45 092	54 610	-13,9
705	aus Flachs, Hanf, Jute, Hartfasern und dergleichen .....	961	640	-10,3	6 681	7 172	1,9
706	Leder .....	2 709	6 862	-3,0	26 327	55 670	0,3
707	Pelzfelle, geegerbt oder zugerichtet .....	239	515	-34,8	889	1 870	-31,4
708	Papier und Pappe .....	1 081 706	77 975	-10,7	7 516 373	563 535	-4,5
709	Sperrholz, Span- und Faserplatten, Furnierblätter und dergleichen .....	516 883	35 744	-2,1	3 661 638	255 912	-4,1
711	Glas .....	184 283	22 301	-3,2	1 170 772	152 056	-7,0
732	Kunststoffe .....	1 348 233	199 362	-6,6	9 227 576	1 418 788	-3,7
734	Farben, Lacke und Kitte .....	118 067	48 365	-19,1	842 806	415 027	-2,6
736	Dextrine, Gelatine und Leime .....	38 876	7 563	-6,1	255 184	52 753	-0,9
738	Sprengstoffe, Schießbedarf und Zündwaren .....	15 868	12 305	36,9	75 687	61 822	1,6
740	pharmazeutische Grundstoffe .....	26 586	75 194	0,5	178 180	587 208	15,4
749	chemische Vorerzeugnisse, a.n.g. ....	952 051	161 343	-9,4	6 887 444	1 106 037	-7,9
751	Rohre aus Eisen oder Stahl .....	199 202	35 158	-16,2	1 551 579	251 100	-5,1
753	Stäbe und Profile aus Eisen oder Stahl .....	483 372	40 450	-3,4	3 022 031	258 967	-0,4
755	Blech aus Eisen oder Stahl .....	836 733	73 005	-30,8	6 899 052	579 672	-15,0
757	Draht aus Eisen oder Stahl .....	169 809	15 884	-27,7	1 118 034	109 164	-11,6
759	Eisenbahnoberbaumaterial .....	77 087	4 762	-28,5	464 623	28 837	-22,9
771	Halbzeuge aus Kupfer und Kupferlegierungen .....	25 830	20 552	-46,1	267 901	189 256	-23,7
772	Halbzeuge aus Aluminium .....	192 508	66 000	-14,6	1 358 004	472 375	-3,4

<sup>1)</sup> Veränderungsrate der Einfuhr in Euro zum Vorjahresmonat. - <sup>2)</sup> Veränderungsrate der Einfuhr in Euro zum Vorjahreszeitraum.

### Noch: 3b. Einfuhr Bayerns nach Warengruppen und Warenuntergruppen

Nr. der Systematik	Warengruppe Warenuntergruppe	Einfuhr					
		im Juli 2019			Januar bis Juli 2019		
		dt=100 KG	1 000 EUR	% <sup>1)</sup>	dt=100 KG	1 000 EUR	% <sup>2)</sup>
<b>7</b>	<b>noch Fertigwaren - Vorerzeugnisse</b>						
779	Halbzeuge aus unedlen Metallen, a.n.g. ....	10 272	12 743	-6,8	58 030	72 130	0,8
781	Halbzeuge aus Edelmetallen .....	17	6 622	-71,4	124	47 017	-28,7
790	Vorerzeugnisse, a.n.g. ....	5 303	3 016	-17,4	31 747	21 917	-8,4
	<b>Zusammen</b>	<b>6 323 822</b>	<b>967 600</b>	<b>-13,5</b>	<b>44 889 925</b>	<b>7 019 954</b>	<b>-5,1</b>
<b>8</b>	<b>Fertigwaren - Enderzeugnisse</b>						
	Bekleidung aus Gewirken oder Gestrickten aus						
801	Seide oder Chemiefasern .....	42 395	122 074	1,8	208 083	629 520	0,5
802	Wolle oder anderen Tierhaaren .....	2 344	23 511	-3,3	9 042	79 238	-8,7
803	Baumwolle .....	41 205	102 101	0,3	259 372	689 034	6,8
804	Bekleidung aus Seide oder Chemiefasern, ausgenommen aus Gewirken oder Gestrickten .....	35 192	139 901	12,7	184 802	745 792	7,8
805	Bekleidung aus Wolle und anderen Tierhaaren, ausgenommen aus Gewirken oder Gestrickten .....	2 743	20 453	-9,0	12 718	91 997	-8,3
806	Bekleidung aus Baumwolle ausgenommen aus Gewirken oder Gestrickten .....	24 863	79 384	-2,9	173 794	567 655	-3,3
807	Bekleidung aus Flachs, Hanf und dergleichen .....	4 264	23 012	-2,9	23 062	134 698	6,5
<b>801-807</b>	<b>Bekleidung zusammen</b>	<b>153 006</b>	<b>510 436</b>	<b>2,5</b>	<b>870 874</b>	<b>2 937 934</b>	<b>2,6</b>
808	Kopfbedeckungen .....	3 046	12 517	28,6	17 438	66 788	2,8
809	Textilerzeugnisse, a.n.g. ....	129 787	92 952	-6,4	929 599	647 124	-0,4
810	Pelzwaren .....	259	1 583	1,0	716	5 934	-5,7
811	Schuhe .....	70 724	193 179	-1,7	441 434	1 253 669	4,0
812	Lederwaren und Lederbekleidung (ausg. Schuhe) .....	36 498	89 788	0,8	246 910	568 029	3,3
813	Papierwaren .....	286 605	58 725	-10,5	1 919 415	415 474	0,0
814	Druckerzeugnisse .....	63 093	75 602	-7,2	552 597	561 206	4,2
815	Holzwaren (ohne Möbel) .....	587 614	59 677	-6,2	4 087 093	403 512	1,4
816	Kautschukwaren .....	152 554	109 482	2,9	1 019 055	724 250	0,9
817	Waren aus Stein .....	112 396	10 964	15,9	568 089	69 687	7,1
818	keramische Erzeugnisse, ohne Baukeramik .....	157 878	27 645	-12,0	1 082 366	198 113	-0,8
819	Glaswaren .....	194 201	47 629	-11,6	1 140 655	311 067	-8,3
820	Werkzeuge, Schneidwaren und Essbestecke aus unedlen Metallen .....	31 335	61 577	-10,8	224 191	430 265	0,3
823	Waren aus Kupfer und Kupferlegierungen .....	7 189	11 052	-12,4	57 839	85 638	3,2
829	Eisen-, Blech- und Metallwaren, a.n.g. ....	1 044 129	396 734	-4,0	6 854 361	2 676 229	-1,6
831	Waren aus Wachs oder Fetten .....	25 382	6 931	-21,8	174 029	51 610	-4,5
832	Waren aus Kunststoffen .....	883 196	285 820	-4,7	4 638 963	1 959 238	2,4
833	fotochemische Erzeugnisse .....	4 687	5 932	-28,6	34 350	44 977	-2,2
834	pharmazeutische Erzeugnisse .....	29 219	513 191	36,9	204 941	3 107 700	22,0
835	Duftstoffe und Körperpflegemittel .....	29 389	46 101	-9,6	222 714	314 066	-1,1
839	chemische Enderzeugnisse, a.n.g. ....	326 062	214 748	0,0	2 514 204	1 498 956	4,9
841	Kraftmaschinen (ohne Motoren für Ackerschlepper, Luft- und Straßenfahrzeuge) .....	11 239	23 205	1,3	82 625	195 023	8,9
842	Pumpen und Kompressoren .....	79 012	101 278	-10,3	572 452	698 331	-1,9
843	Armaturen .....	23 954	58 706	-3,2	163 042	382 348	5,5
844	Lager, Getriebe, Zahnräder und Antriebselemente .....	266 424	253 098	2,8	1 863 271	1 771 513	2,4
845	Hebezeuge und Fördermittel .....	192 513	97 977	5,0	1 307 914	700 488	11,4
846	landwirtschaftl. Maschinen (einschl. Ackerschlepper) .....	67 877	51 825	-2,9	649 577	433 906	-1,0
847	Maschinen für das Textil-, Bekleidungs- und Ledergewerbe .....	3 422	4 368	-46,5	31 213	40 193	-24,0
848	Maschinen für das Ernährungsgewerbe und die Tabakverarbeitung .....	3 374	8 575	-6,6	31 967	67 897	-8,1
849	Bergwerks-, Bau- und Baustoffmaschinen .....	143 919	85 942	20,1	1 060 839	546 209	15,7
850	Guss- und Walzwerkstechnik .....	645	637	-48,3	9 598	9 704	-18,2
851	Maschinen für die Be- und Verarbeitung von Kautschuk oder Kunststoffen .....	35 114	25 688	-19,7	227 394	205 932	1,0
852	Werkzeugmaschinen .....	89 588	102 927	-3,5	646 925	710 747	3,1

<sup>1)</sup> Veränderungsrate der Einfuhr in Euro zum Vorjahresmonat. - <sup>2)</sup> Veränderungsrate der Einfuhr in Euro zum Vorjahreszeitraum.

### Noch: 3b. Einfuhr Bayerns nach Warengruppen und Warenuntergruppen

Nr. der Systematik	Warengruppe Warenuntergruppe	Einfuhr					
		im Juli 2019			Januar bis Juli 2019		
		dt=100 KG	1 000 EUR	% <sup>1)</sup>	dt=100 KG	1 000 EUR	% <sup>2)</sup>
<b>8</b>	<b>noch Fertigwaren - Enderzeugnisse</b>						
853	Büromaschinen und automatische Datenverarbeitungsmaschinen .....	71 557	614 662	2,0	499 438	4 013 088	2,8
854	Maschinen für das Papier- und Druckgewerbe .....	11 136	15 252	5,6	71 669	102 959	-4,8
859	Maschinen, a.n.g. ....	209 751	397 522	4,6	1 397 730	2 650 721	9,2
<b>841-859</b>	<b>Maschinen zusammen</b>	<b>1 209 525</b>	<b>1 841 663</b>	<b>1,5</b>	<b>8 615 652</b>	<b>12 529 059</b>	<b>4,5</b>
860	Sportgeräte .....	29 915	34 507	-42,4	284 835	343 433	-4,9
861	Geräte zur Elektrizitätserzeugung und -verteilung .....	526 383	1 064 727	-6,0	3 881 370	7 488 032	-1,0
862	elektrische Lampen und Leuchten .....	27 776	48 974	-39,5	216 256	364 533	-28,7
863	nachrichtentechnische Geräte und Einrichtungen .....	14 849	367 618	0,1	115 786	2 502 999	3,1
864	Rundfunk- und Fernsehgeräte, phono- und videotechnische Geräte .....	52 312	226 242	-6,9	365 227	1 623 682	-5,3
865	elektronische Bauelemente .....	126 363	903 441	-19,5	875 428	7 043 326	-3,9
869	elektrotechnische Erzeugnisse, a.n.g. ....	242 773	381 127	-7,4	1 728 400	2 558 637	-0,4
871	medizinische Geräte und orthopädische Vorrichtungen .....	24 235	184 096	17,0	134 373	1 116 778	11,0
872	mess-, steuerungs- und regelungstechnische Erzeugnisse .....	28 895	329 417	-3,9	212 699	2 239 982	-1,4
873	optische und fotografische Geräte .....	8 563	110 522	-11,9	57 193	788 022	-0,4
874	Uhren .....	2 206	44 348	-14,1	13 620	259 744	-10,9
875	Möbel .....	431 187	234 301	-7,4	3 445 587	1 744 116	-3,3
876	Musikinstrumente .....	6 280	14 393	0,0	47 131	102 890	7,5
877	Spielwaren .....	70 739	113 106	6,6	464 748	726 575	3,9
878	Schmuckwaren, Gold- und Silberschmiedewaren .....	124	20 340	-21,5	931	153 748	-18,3
881	Schienenfahrzeuge .....	52 254	53 397	9,0	373 759	371 613	-2,1
882	Wasserfahrzeuge .....	2 660	4 061	-65,8	64 504	46 746	-46,7
883	Luftfahrzeuge .....	9 019	216 681	-11,1	62 236	1 503 417	-15,1
884	Fahrgestelle, Karosserien, Motoren, Teile und Zubehör für Kraftfahrzeuge und dergleichen .....	1 544 099	1 418 377	-3,0	10 230 905	9 511 751	-4,7
885	Personenkraftwagen und Wohnmobile .....	737 412	987 177	79,2	4 069 360	5 440 144	25,2
886	Busse .....	19 394	24 348	10,2	123 496	135 786	-7,9
887	Lastkraftwagen und Spezialfahrzeuge .....	113 397	92 959	3,1	896 783	716 658	25,0
888	Fahrräder .....	22 298	47 294	42,9	130 324	290 817	17,1
889	Fahrzeuge, a.n.g. ....	152 292	98 408	-3,2	1 197 941	797 072	5,4
891	vollständige Fabrikationsanlagen .....	-	-	x	-	-	x
896	Enderzeugnisse, a.n.g. ....	63 822	227 237	-4,7	446 722	1 441 674	-0,4
	<b>Zusammen</b>	<b>9 847 020</b>	<b>11 921 023</b>	<b>0,4</b>	<b>65 857 099</b>	<b>80 172 703</b>	<b>1,6</b>
<b>7-8</b>	<b>Fertigwaren zusammen</b>	<b>16 170 842</b>	<b>12 888 623</b>	<b>-0,8</b>	<b>110 747 024</b>	<b>87 192 657</b>	<b>1,0</b>
<b>5-8</b>	<b>Gewerbliche Wirtschaft zusammen</b>	<b>68 215 518</b>	<b>14 699 801</b>	<b>-1,0</b>	<b>443 054 694</b>	<b>99 699 500</b>	<b>1,4</b>
901	Rückwaren .....	42 389	120 984	13,1	311 016	751 321	3,0
903	Ersatzlieferungen .....	221	675	-87,1	7 809	29 342	-15,1
905	sonstige besondere Warenverkehre .....	0	0	-94,1	94	46	-59,9
906	Zuschätzungen von Antwortausfällen .....	2 505 720	684 952	108,3	12 119 532	3 311 119	72,7
907	Zuschätzungen von Befreiungen .....	1 515 545	358 880	-7,9	10 672 611	2 530 362	-4,2
908	Sperrungen in der Außenhandelsstatistik .....	-	-	x	-	-	x
	<b>Insgesamt</b>	<b>79 058 104</b>	<b>16 689 112</b>	<b>1,1</b>	<b>512 499 422</b>	<b>112 061 766</b>	<b>2,5</b>

<sup>1)</sup> Veränderungsrate der Einfuhr in Euro zum Vorjahresmonat. - <sup>2)</sup> Veränderungsrate der Einfuhr in Euro zum Vorjahreszeitraum.

#### 4b. Einfuhr Bayerns nach Erdteilen, Ursprungsländern und Ländergruppen

Nr. des Landes	Erdteil Ursprungsland Ländergruppe	Einfuhr					
		im Juli 2019			Januar bis Juli 2019		
		dt=100 KG	1 000 EUR	% <sup>1)</sup>	dt=100 KG	1 000 EUR	% <sup>2)</sup>
<b>EUROPA</b>							
001	Frankreich .....	2 130 989	672 616	-2,8	13 848 835	4 790 660	-6,4
003	Niederlande .....	2 587 143	848 849	4,3	17 591 025	5 785 299	1,3
005	Italien .....	3 308 861	1 020 850	-12,1	22 027 025	7 166 792	-2,7
006	Vereinigtes Königreich .....	3 052 400	499 638	-7,6	14 305 145	3 461 680	7,5
007	Irland .....	46 561	73 637	-22,3	313 011	671 046	-4,6
008	Dänemark .....	786 094	73 470	17,9	2 727 504	508 074	6,8
009	Griechenland .....	158 009	48 194	13,9	1 006 369	279 264	-0,8
010	Portugal .....	117 222	128 646	0,5	775 631	906 083	9,5
011	Spanien .....	685 915	306 732	-3,4	5 368 965	2 138 358	-12,3
017	Belgien .....	1 696 125	415 612	6,5	11 541 424	2 618 363	2,6
018	Luxemburg .....	221 860	27 539	-16,8	1 404 176	201 446	-7,1
024	Island .....	13 640	2 882	47,9	66 268	15 474	6,1
028	Norwegen .....	679 266	34 672	0,0	5 197 185	228 169	-7,6
030	Schweden .....	361 868	119 951	-4,3	2 485 931	834 619	-7,9
032	Finnland .....	223 533	44 421	14,9	1 604 398	324 786	1,3
037	Liechtenstein .....	10 607	13 939	12,7	62 199	85 119	-3,4
038	Österreich .....	19 761 620	1 623 731	10,9	115 087 099	10 904 298	13,2
039	Schweiz .....	752 062	361 477	2,9	4 987 948	2 394 375	2,5
041	Färöer .....	8	16	100,0	84	94	-56,0
043	Andorra .....	2	16	30,5	22	138	-32,0
044	Gibraltar .....	0	5	11,1	38	475	.
045	Vatikanstadt .....	0	24	-28,3	2	132	-24,0
046	Malta .....	7 312	17 059	19,1	47 025	101 571	-6,8
047	San Marino .....	97	205	53,0	1 261	943	-14,3
052	Türkei .....	659 648	222 233	-9,1	3 862 563	1 451 941	-15,6
053	Estland .....	32 289	8 087	41,4	165 399	48 433	-11,6
054	Lettland .....	88 071	11 753	-2,4	812 825	84 828	-3,8
055	Litauen .....	73 179	22 288	1,1	528 507	147 368	19,0
060	Polen .....	2 381 513	989 202	-6,8	16 513 511	6 988 870	3,6
061	Tschechische Republik .....	5 358 313	1 229 391	-3,7	35 153 951	8 543 362	0,1
063	Slowakei .....	507 554	311 855	-18,0	4 489 885	2 839 417	14,3
064	Ungarn .....	1 023 534	924 608	11,7	8 872 001	6 432 318	4,7
066	Rumänien .....	350 441	340 872	-2,2	2 689 285	2 257 315	-2,9
068	Bulgarien .....	135 844	67 662	2,9	1 067 419	495 742	9,0
070	Albanien .....	5 232	3 941	11,6	36 542	23 683	18,9
072	Ukraine .....	179 215	30 582	16,7	1 381 315	218 612	4,2
073	Weißrussland (Belarus) .....	83 381	7 503	2,1	453 620	33 187	8,6
074	Republik Moldau .....	3 520	1 086	5,8	14 602	6 597	-16,9
075	Russische Föderation .....	13 108 521	374 636	5,7	105 826 803	3 143 408	16,1
091	Slowenien .....	371 322	116 122	-3,2	2 684 556	797 248	4,5
092	Kroatien .....	273 793	49 208	-5,8	1 293 201	300 345	-9,2
093	Bosnien und Herzegowina .....	67 419	21 138	-7,9	467 369	136 138	-7,8
095	Kosovo .....	2 650	473	-53,0	17 792	3 262	-26,9
096	ehemalige jugoslaw. Republik Mazedonien .....	51 610	220 032	11,4	329 367	1 441 659	16,7
097	Montenegro .....	263	528	.	3 031	903	49,3
098	Serbien .....	251 696	57 471	-1,9	1 471 975	359 251	10,8
600	Zypern .....	2 399	821	-49,1	22 548	7 061	-19,8
959	Nicht ermittelte Länder (innergem. Warenverkehr) .....	-	-	x	-	-	x
	<b>Zusammen</b>	<b>61 612 601</b>	<b>11 345 677</b>	<b>-0,6</b>	<b>408 606 640</b>	<b>79 178 206</b>	<b>2,8</b>
	dar. EU-Länder .....	<b>45 743 766</b>	<b>9 992 816</b>	<b>-1,0</b>	<b>284 426 653</b>	<b>69 634 646</b>	<b>2,5</b>
	dar. Euro-Länder .....	<b>32 019 965</b>	<b>5 698 814</b>	<b>-0,6</b>	<b>199 318 704</b>	<b>39 812 321</b>	<b>2,6</b>
	dar. EFTA .....	<b>1 455 574</b>	<b>412 970</b>	<b>3,2</b>	<b>10 313 601</b>	<b>2 723 138</b>	<b>1,4</b>
	<u>Nachrichtlich:</u>						
	Europa zusammen, einschl. Ceuta, Melilla, Georgien, Armenien, Aserbaidschan, Kasachstan, Turkmenistan, Usbekistan, Tadschikistan, Kirgistan .....	<b>66 284 534</b>	<b>11 559 723</b>	<b>-1,8</b>	<b>448 192 587</b>	<b>80 973 916</b>	<b>1,9</b>

<sup>1)</sup> Veränderungsrate der Einfuhr in Euro zum Vorjahresmonat. - <sup>2)</sup> Veränderungsrate der Einfuhr in Euro zum Vorjahreszeitraum.



## Noch: 4b. Einfuhr Bayerns nach Erdteilen, Ursprungsländern und Ländergruppen

Nr. des Landes	Erdteil Ursprungsland Ländergruppe	Einfuhr					
		im Juli 2019			Januar bis Juli 2019		
		dt=100 KG	1 000 EUR	% <sup>1)</sup>	dt=100 KG	1 000 EUR	% <sup>2)</sup>
	<b>AFRIKA</b>						
204	Marokko .....	9 106	15 686	34,8	206 084	137 296	53,5
206	Westsahara .....	-	-	x	0	0	100,0
208	Algerien .....	101 147	4 852	-89,0	2 196 205	102 132	109,8
212	Tunesien .....	21 254	40 833	14,9	159 226	285 389	20,0
216	Libyen .....	4 254 780	188 434	57,9	20 134 770	894 030	-26,0
220	Ägypten .....	30 958	7 374	-23,3	196 721	51 436	-26,0
224	Sudan .....	-	0	243,6	3 488	644	23,9
225	Südsudan .....	-	-	-100,0	2	11	3,5
228	Mauretanien .....	2	27	.	3	45	-24,4
232	Mali .....	70	33	81,9	685	205	45,9
236	Burkina Faso .....	410	131	-76,6	4 694	1 064	-36,0
240	Niger .....	0	2	100,0	8	23	142,0
244	Tschad .....	-	-	-100,0	0	12	-68,7
247	Kap Verde .....	0	1	100,0	0	1	-18,2
248	Senegal .....	1 100	197	-19,8	4 927	1 024	-23,2
252	Gambia .....	-	-	-100,0	106	48	-18,1
257	Guinea-Bissau .....	-	-	x	-	-	x
260	Guinea .....	21	126	100,0	271	627	31,0
264	Sierra Leone .....	31	61	-69,7	89	312	-17,9
268	Liberia .....	-	-	x	2	9	100,0
272	Côte d'Ivoire .....	578	313	137,8	6 017	1 334	-9,2
276	Ghana .....	493	149	-86,7	4 811	1 485	-62,5
280	Togo .....	4	3	-67,8	554	87	-46,9
284	Benin .....	22	12	.	115	80	65,7
288	Nigeria .....	1 480 030	65 872	24,1	3 884 197	181 382	-25,9
302	Kamerun .....	340	61	83,9	797	440	-14,7
306	Zentralafrikanische Republik .....	191	20	100,0	191	21	100,0
310	Äquatorialguinea .....	52 081	1 296	100,0	264 907	7 351	21,9
311	São Tomé und Príncipe .....	-	-	x	-	-	x
314	Gabun .....	720	38	100,0	1 681	95	243,4
318	Republik Kongo .....	40	8	-65,5	110	112	-60,1
322	Demokratische Republik Kongo .....	5 963	3 232	-46,6	38 150	27 497	-51,8
324	Ruanda .....	244	87	-91,2	1 404	3 526	-65,0
328	Burundi .....	0	0	176,8	1	22	51,5
329	St. Helena und zugehörige Gebiete .....	-	-	x	-	-	x
330	Angola .....	0	0	-99,8	36	139	-83,5
334	Äthiopien .....	48	119	-48,6	683	1 278	16,8
336	Eritrea .....	-	-	x	-	-	x
338	Dschibuti .....	-	-	x	1	17	.
342	Somalia .....	1	15	.	1	24	-60,4
346	Kenia .....	909	286	-40,9	10 223	3 648	-19,6
350	Uganda .....	64	29	-76,7	1 622	733	-29,3
352	Vereinigte Republik Tansania .....	348	292	-31,5	6 271	2 536	-6,1
355	Seychellen und zugehörige Gebiete .....	-	-	-100,0	0	6	-42,5
357	Britisches Territorium im Indischen Ozean .....	-	-	x	6	2	100,0
366	Mosambik .....	242	74	-87,9	25 577	3 047	4,6
370	Madagaskar .....	433	2 127	123,1	12 398	6 223	19,9
373	Mauritius .....	177	500	11,4	20 171	4 077	42,8
375	Komoren .....	-	-	x	65	1 799	11,5
378	Sambia .....	125	153	-93,4	19 070	11 255	-30,7
382	Simbabwe .....	1 141	307	-6,2	7 657	1 299	0,8
386	Malawi .....	3 861	814	179,3	19 484	4 736	64,5
388	Südafrika .....	158 646	219 471	269,9	483 661	665 791	146,3
389	Namibia .....	6 868	1 712	-8,7	15 212	3 864	-14,7
391	Botsuana .....	-	-	x	1	7	10,0
393	Swasiland .....	9	1	-37,3	185	37	68,8
395	Lesotho .....	1	5	-46,1	514	111	-76,4
021	Ceuta .....	-	-	x	-	-	x
023	Melilla .....	-	-	x	-	-	x
	<b>Zusammen</b>	<b>6 132 455</b>	<b>554 754</b>	<b>58,3</b>	<b>27 733 054</b>	<b>2 408 370</b>	<b>4,7</b>
	<u>Nachrichtlich:</u>						
	Afrika zusammen, ohne Ceuta und Melilla .....	<b>6 132 455</b>	<b>554 754</b>	<b>58,3</b>	<b>27 733 054</b>	<b>2 408 370</b>	<b>4,7</b>

<sup>1)</sup> Veränderungsrate der Einfuhr in Euro zum Vorjahresmonat. - <sup>2)</sup> Veränderungsrate der Einfuhr in Euro zum Vorjahreszeitraum.

## Noch: 4b. Einfuhr Bayerns nach Erdteilen, Ursprungsländern und Ländergruppen

Nr. des Landes	Erdteil Ursprungsland Ländergruppe	Einfuhr					
		im Juli 2019			Januar bis Juli 2019		
		dt=100 KG	1 000 EUR	% <sup>1)</sup>	dt=100 KG	1 000 EUR	% <sup>2)</sup>
<b>AMERIKA</b>							
400	Vereinigte Staaten .....	1 567 312	1 121 409	31,8	13 168 529	6 507 662	15,5
404	Kanada .....	52 046	44 360	43,4	355 779	282 516	2,8
406	Grönland .....	0	1	100,0	13	11	154,1
408	St. Pierre und Miquelon .....	-	-	x	-	-	x
412	Mexiko .....	25 659	61 250	-4,3	165 581	397 585	-14,1
413	Bermuda .....	0	0	-98,7	120	148	84,7
416	Guatemala .....	12 650	1 180	.	85 475	7 366	.
421	Belize .....	-	-	x	265	120	.
424	Honduras .....	89	193	-51,3	7 582	1 860	-27,2
428	El Salvador .....	55	366	114,6	291	1 330	54,1
432	Nicaragua .....	66	161	86,7	508	973	65,0
436	Costa Rica .....	38 103	4 089	5,8	303 108	31 566	21,4
442	Panama (einschl. ehem. Kanalzone) .....	145	28	37,9	1 570	217	-59,9
446	Anguilla .....	-	-	x	2	3	100,0
448	Kuba .....	1 858	1 316	240,4	7 212	2 053	-19,1
449	St. Kitts und Nevis .....	21	210	-61,0	190	2 130	-22,9
452	Haiti .....	1	10	132,3	397	240	32,8
453	Bahamas .....	5	9	.	8	29	-47,9
454	Turks- und Caicosinseln .....	-	-	x	-	-	x
456	Dominikanische Republik .....	4 992	1 276	-13,8	38 397	10 000	11,2
457	Amerikanische Jungfernsinseln .....	-	-	x	-	-	x
459	Antigua und Barbuda .....	0	29	100,0	4	60	.
460	Dominica .....	-	-	-100,0	3	1	-77,2
463	Kaimaninseln .....	8	7	100,0	13	643	100,0
464	Jamaika .....	1	3	.	186	67	-2,0
465	St. Lucia .....	-	-	-100,0	-	-	-100,0
467	St. Vincent und die Grenadinen .....	-	-	x	-	-	-100,0
468	Britische Jungfernsinseln .....	-	-	x	0	31	100,0
469	Barbados .....	1	19	62,0	151	134	-3,4
470	Montserrat .....	-	-	x	0	1	100,0
472	Trinidad und Tobago .....	-	-	-100,0	26	98	-97,5
473	Grenada (einschl. südl. Grenadinen) .....	1	1	-97,3	108	141	-51,9
474	Aruba .....	1	2	-22,5	19	76	118,5
475	Bonaire, St. Eustatius und Saba .....	-	-	x	-	-	x
477	Curaçao .....	-	-	-100,0	0	1	-96,5
479	St. Martin (niederländischer Teil) .....	-	-	x	-	2	48,8
480	Kolumbien .....	45 367	2 855	-52,2	697 220	33 671	-29,0
481	St. Barthélemy .....	70	165	37,0	475	1 251	16,4
484	Venezuela .....	0	1	-53,6	14	28	-74,9
488	Guyana .....	46	0	-99,8	1 034	37	-82,6
492	Suriname .....	-	-	x	7	20	-54,2
500	Ecuador .....	7 748	1 325	-39,8	76 149	10 863	-31,4
504	Peru .....	11 204	5 079	11,0	102 620	35 676	2,2
508	Brasilien .....	76 006	26 412	-28,2	997 793	216 792	-19,9
512	Chile .....	33 851	12 555	16,1	141 557	44 820	-25,6
516	Bolivien .....	1 266	467	-42,2	12 269	3 097	-43,1
520	Paraguay .....	549	500	8,3	16 643	3 715	17,5
524	Uruguay .....	1 139	277	-66,7	12 216	6 674	91,7
528	Argentinien .....	14 611	4 234	-27,6	87 027	33 195	-0,1
529	Falklandinseln (Malwinen) .....	401	162	.	904	355	45,0
	<b>Zusammen</b>	<b>1 895 271</b>	<b>1 289 951</b>	<b>26,2</b>	<b>16 281 467</b>	<b>7 637 260</b>	<b>10,7</b>
	dar. NAFTA .....	<b>1 645 017</b>	<b>1 227 019</b>	<b>29,7</b>	<b>13 689 889</b>	<b>7 187 764</b>	<b>12,8</b>

<sup>1)</sup> Veränderungsrate der Einfuhr in Euro zum Vorjahresmonat. - <sup>2)</sup> Veränderungsrate der Einfuhr in Euro zum Vorjahreszeitraum.

## Noch: 4b. Einfuhr Bayerns nach Erdteilen, Ursprungsländern und Ländergruppen

Nr. des Landes	Erdteil Ursprungsland Ländergruppe	Einfuhr					
		im Juli 2019			Januar bis Juli 2019		
		dt=100 KG	1 000 EUR	% <sup>1)</sup>	dt=100 KG	1 000 EUR	% <sup>2)</sup>
<b>ASIEN</b>							
604	Libanon .....	665	225	65,1	3 964	1 607	98,3
608	Arabische Republik Syrien .....	266	78	-19,1	3 331	735	-20,7
612	Irak .....	1 930 204	76 339	-21,1	2 317 343	94 646	-76,7
616	Islamische Republik Iran .....	1 410	934	-96,9	6 904	8 050	-86,2
624	Israel .....	14 103	37 719	38,1	147 830	236 732	20,0
625	Besetzte palästinensische Gebiete .....	7	6	-29,9	124	83	-28,5
626	Timor-Leste (ehem. Osttimor) .....	-	-	x	6	1	100,0
628	Jordanien .....	1 363	376	-1,1	3 989	2 664	-30,6
632	Saudi-Arabien .....	40 826	5 988	6,2	272 377	37 562	-25,5
636	Kuwait .....	1 034	507	4,8	4 649	6 093	168,0
640	Bahrain .....	1 424	432	-21,7	8 586	2 937	14,4
644	Katar .....	1 547	2 076	259,6	11 912	9 350	21,7
647	Vereinigte Arabische Emirate .....	57 109	17 323	4,7	339 288	113 533	-4,5
649	Oman .....	7	36	-98,5	120	1 040	-69,0
653	Jemen .....	186 040	8 255	100,0	616 447	27 821	.
660	Afghanistan .....	3	8	.	20	86	-63,9
662	Pakistan .....	17 757	15 371	-2,9	128 663	111 551	10,2
664	Indien .....	205 650	125 564	8,0	1 408 858	831 281	8,3
666	Bangladesch .....	26 474	42 365	8,9	171 291	276 729	17,2
667	Malediven .....	13	25	-14,9	86	175	11,7
669	Sri Lanka .....	7 471	9 431	58,1	48 180	55 065	37,6
672	Nepal .....	207	1 215	38,7	1 057	4 494	0,7
675	Bhutan .....	-	-	-100,0	1 225	186	-51,4
676	Myanmar .....	3 955	7 729	45,6	17 093	34 762	39,9
680	Thailand .....	36 875	106 891	-2,8	261 387	652 769	-8,0
684	Demokratische Volksrepublik Laos .....	433	861	27,6	2 633	5 139	17,7
690	Vietnam .....	62 539	119 079	20,8	435 677	650 724	3,5
696	Kambodscha .....	19 588	32 163	26,0	103 829	182 466	21,6
700	Indonesien .....	39 943	48 038	1,5	296 812	332 968	12,9
701	Malaysia .....	44 241	188 436	-10,0	326 330	1 365 712	-2,9
703	Brunei Darussalam .....	2	11	.	10	103	88,6
706	Singapur .....	35 809	32 885	-30,4	103 528	247 066	-19,6
708	Philippinen .....	13 986	77 911	8,3	75 353	476 346	1,2
716	Mongolei .....	60	41	5,1	41 359	2 128	.
720	Volksrepublik China .....	1 623 637	1 512 574	-0,9	10 512 821	9 804 648	4,0
724	Demokratische Volksrepublik Korea .....	0	0	-96,8	24	174	.
728	Republik Korea .....	75 814	130 991	-6,4	675 683	1 020 565	12,6
732	Japan .....	82 418	312 782	-8,5	698 682	2 195 592	4,4
736	Taiwan .....	98 985	297 506	-8,8	580 984	1 825 165	-1,3
740	Hongkong .....	9 630	20 769	-26,1	68 297	170 286	-18,6
743	Macau .....	524	246	-93,7	17 962	15 227	-38,8
076	Georgien .....	1 278	621	-57,0	12 089	7 355	-8,3
077	Armenien .....	6	178	49,6	275	1 319	87,9
078	Aserbaidshjan .....	1 397 006	62 560	-56,1	13 274 785	592 777	13,0
079	Kasachstan .....	3 269 223	149 436	-29,1	26 281 687	1 186 812	-36,0
080	Turkmenistan .....	-	-	-100,0	0	2	-98,2
081	Usbekistan .....	3 508	1 026	113,7	11 224	6 084	109,8
082	Tadschikistan .....	215	19	-39,9	1 858	214	-25,2
083	Kirgistan .....	697	206	.	4 027	1 147	84,4
	<b>Zusammen</b>	<b>9 313 952</b>	<b>3 447 234</b>	<b>-6,7</b>	<b>59 300 663</b>	<b>22 599 972</b>	<b>-1,4</b>
	dar. ASEAN .....	<b>257 371</b>	<b>614 006</b>	<b>-0,3</b>	<b>1 622 653</b>	<b>3 948 055</b>	<b>-1,2</b>
	<u>Nachrichtlich:</u>						
	Asien zusammen, ohne Georgien, Armenien Aserbaidshjan, Kasachstan, Turkmenistan, Usbekistan, Tadschikistan und Kirgistan .....	<b>4 642 019</b>	<b>3 233 188</b>	<b>-3,2</b>	<b>19 714 717</b>	<b>20 804 262</b>	<b>1,4</b>

<sup>1)</sup> Veränderungsrate der Einfuhr in Euro zum Vorjahresmonat. - <sup>2)</sup> Veränderungsrate der Einfuhr in Euro zum Vorjahreszeitraum.

## Noch: 4b. Einfuhr Bayerns nach Erdteilen, Ursprungsländern und Ländergruppen

Nr. des Landes	Erdteil Ursprungsland Ländergruppe	Einfuhr					
		im Juli 2019			Januar bis Juli 2019		
		dt=100 KG	1 000 EUR	% <sup>1)</sup>	dt=100 KG	1 000 EUR	% <sup>2)</sup>
<b>AUSTRALIEN - OZEANIEN</b>							
800	Australien .....	12 958	26 521	192,2	54 207	91 300	63,3
801	Papua-Neuguinea .....	2 706	851	-34,1	16 470	5 607	-17,8
803	Nauru .....	-	-	x	-	-	x
804	Neuseeland .....	14 292	4 632	-43,8	101 433	33 408	-11,4
806	Salomonen .....	-	-	x	0	5	.
807	Tuvalu .....	-	-	x	-	-	x
809	Neukaledonien und zugehörige Gebiete .....	-	-	-100,0	0	37	-29,8
811	Wallis und Futuna .....	-	-	x	-	-	x
812	Kiribati .....	0	12	100,0	0	15	.
813	Pitcairninnseln .....	-	-	x	-	-	x
815	Fidschi .....	2	2	-70,5	24	102	-35,7
816	Vanuatu .....	-	-	x	-	-	x
817	Tonga .....	-	-	x	-	-	x
819	Samoa .....	-	-	-100,0	360	66	-56,9
820	Nördliche Marianen .....	-	-	x	1	46	100,0
822	Französisch-Polynesien .....	-	-	-100,0	52	26	-9,2
823	Föderierte Staaten von Mikronesien .....	-	-	x	1	7	-9,3
824	Marshallinseln .....	-	-	x	201	83	100,0
825	Palau .....	-	-	x	-	-	x
830	Amerikanisch-Samoa .....	-	-	x	-	-	x
831	Guam .....	-	-	x	-	-	-100,0
832	Kleinere Amerikanische Überseeinseln .....	-	-	x	-	-	-100,0
833	Kokosinseln (Keelinginseln) .....	-	-	x	-	-	x
834	Weihnachtsinsel .....	-	-	x	-	-	x
835	Heard und McDonaldinseln .....	-	-	x	-	-	x
836	Norfolkinsel .....	-	-	x	-	-	x
837	Cookinseln .....	-	-	-100,0	0	31	.
838	Niue .....	-	-	x	-	-	x
839	Tokelau .....	-	-	x	-	-	-100,0
891	Antarktis .....	7	55	100,0	22	162	.
892	Bouvetinsel .....	-	-	x	-	-	x
893	Südgeorgien und die Südlichen Sandwichinseln .....	-	-	x	-	-	x
894	Französische Südgebiete .....	-	-	x	-	-	x
	<b>Zusammen</b>	<b>29 965</b>	<b>32 074</b>	<b>72,0</b>	<b>172 772</b>	<b>130 895</b>	<b>29,8</b>
950	Schiffs- und Luftfahrzeugbedarf .....	-	-	x	-	-	x
953	Hohe See .....	-	-	x	10	38	.
958	Nicht ermittelte Länder und Gebiete .....	73 861	19 422	57,1	404 815	107 025	35,8
	<b>Zusammen</b>	<b>73 861</b>	<b>19 422</b>	<b>57,1</b>	<b>404 826</b>	<b>107 063</b>	<b>35,8</b>
	<b>Insgesamt</b>	<b>79 058 104</b>	<b>16 689 112</b>	<b>1,1</b>	<b>512 499 422</b>	<b>112 061 766</b>	<b>2,5</b>
	<b>BRIC</b> .....	<b>15 013 814</b>	<b>2 039 186</b>	<b>0,3</b>	<b>118 746 275</b>	<b>13 996 129</b>	<b>6,2</b>
	<b>BRICS</b> .....	<b>15 172 461</b>	<b>2 258 658</b>	<b>7,9</b>	<b>119 229 936</b>	<b>14 661 920</b>	<b>9,0</b>

<sup>1)</sup> Veränderungsrate der Einfuhr in Euro zum Vorjahresmonat. - <sup>2)</sup> Veränderungsrate der Einfuhr in Euro zum Vorjahreszeitraum.

## Länderverzeichnis für die Außenhandelsstatistik (Stand: Januar 2015)

### Europa

001	Frankreich
003	Niederlande
005	Italien
006	Vereinigtes Königreich
007	Irland
008	Dänemark
009	Griechenland
010	Portugal
011	Spanien
017	Belgien
018	Luxemburg
024	Island
028	Norwegen
030	Schweden
032	Finnland
037	Liechtenstein
038	Österreich
039	Schweiz
041	Färöer
043	Andorra
044	Gibraltar
045	Vatikanstadt
046	Malta
047	San Marino
052	Türkei
053	Estland
054	Lettland
055	Litauen
060	Polen
061	Tschechische Republik
063	Slowakei
064	Ungarn
066	Rumänien
068	Bulgarien
070	Albanien
072	Ukraine
073	Weißrussland (Belarus)
074	Republik Moldau
075	Russische Föderation
091	Slowenien
092	Kroatien
093	Bosnien und Herzegowina
095	Kosovo
096	ehemalige jugoslaw. Republik Mazedonien
097	Montenegro
098	Serbien
600	Zypern
959	Nicht ermittelte Länder (innergem. Warenverkehr)

### Afrika

204	Marokko
206	Westsahara
208	Algerien
212	Tunesien
216	Libysch-Arabische Dschamahirija
220	Ägypten
224	Sudan
225	Südsudan
228	Mauretanien
232	Mali
236	Burkina Faso
240	Niger
244	Tschad
247	Kap Verde

248	Senegal
252	Gambia
257	Guinea-Bissau
260	Guinea
264	Sierra Leone
268	Liberia
272	Côte d'Ivoire
276	Ghana
280	Togo
284	Benin
288	Nigeria
302	Kamerun
306	Zentralafrikanische Republik
310	Äquatorialguinea
311	São Tomé und Príncipe
314	Gabun
318	Republik Kongo
322	Demokratische Republik Kongo
324	Ruanda
328	Burundi
329	St. Helena und zugehörige Gebiete
330	Angola
334	Äthiopien
336	Eritrea
338	Dschibuti
342	Somalia
346	Kenia
350	Uganda
352	Vereinigte Republik Tansania
355	Seychellen und zugehörige Gebiete
357	Britisches Territorium im Indischen Ozean
366	Mosambik
370	Madagaskar
373	Mauritius
375	Komoren
378	Sambia
382	Simbabwe
386	Malawi
388	Südafrika
389	Namibia
391	Botsuana
393	Swasiland
395	Lesotho
021	Ceuta
023	Meililla

### Amerika

400	Vereinigte Staaten
404	Kanada
406	Grönland
408	St. Pierre und Miquelon
412	Mexiko
413	Bermuda
416	Guatemala
421	Belize
424	Honduras
428	El Salvador
432	Nicaragua
436	Costa Rica
442	Panama (einschl. ehem. Kanalzone)
446	Anguilla
448	Kuba
449	St. Kitts und Nevis

## Länderverzeichnis für die Außenhandelsstatistik

452	Haiti
453	Bahamas
454	Turks- und Caicosinseln
456	Dominikanische Republik
457	Amerikanische Jungferninseln
459	Antigua und Barbuda
460	Dominica
463	Kaimaninseln
464	Jamaika
465	St. Lucia
467	St. Vincent und die Grenadinen
468	Britische Jungferninseln
469	Barbados
470	Montserrat
472	Trinidad und Tobago
473	Grenada (einschl. südl. Grenadinen)
474	Aruba
475	Bonaire, St. Eustatius und Saba
477	Curaçao
479	St. Martin (niederländischer Teil)
480	Kolumbien
481	St. Barthélemy
484	Venezuela
488	Guyana
492	Suriname
500	Ecuador
504	Peru
508	Brasilien
512	Chile
516	Bolivien
520	Paraguay
524	Uruguay
528	Argentinien
529	Falklandinseln (Malwinen)

### Asien

604	Libanon
608	Arabische Republik Syrien
612	Irak
616	Islamische Republik Iran
624	Israel
625	Besetzte palästinensische Gebiete
626	Timor-Leste (ehem. Osttimor)
628	Jordanien
632	Saudi-Arabien
636	Kuwait
640	Bahrain
644	Katar
647	Vereinigte Arabische Emirate
649	Oman
653	Jemen
660	Afghanistan
662	Pakistan
664	Indien
666	Bangladesch
667	Malediven
669	Sri Lanka
672	Nepal
675	Bhutan
676	Myanmar
680	Thailand
684	Demokratische Volksrepublik Laos
690	Vietnam
696	Kambodscha
700	Indonesien
701	Malaysia
703	Brunei Darussalam

706	Singapur
708	Philippinen
716	Mongolei
720	Volksrepublik China
724	Demokratische Volksrepublik Korea
728	Republik Korea
732	Japan
736	Taiwan
740	Hongkong
743	Macau
076	Georgien
077	Armenien
078	Aserbaidschan
079	Kasachstan
080	Turkmenistan
081	Usbekistan
082	Tadschikistan
083	Kirgistan

### Australien - Ozeanien

800	Australien
801	Papua-Neuguinea
803	Nauru
804	Neuseeland
806	Salomonen
807	Tuvalu
809	Neukaledonien und zugehörige Gebiete
811	Wallis und Futuna
812	Kiribati
813	Pitcairinseln
815	Fidschi
816	Vanuatu
817	Tonga
819	Samoa
820	Nördliche Marianen
822	Französisch-Polynesien
823	Föderierte Staaten von Mikronesien
824	Marshallinseln
825	Palau
830	Amerikanisch-Samoa
831	Guam
832	Kleinere Amerikanische Überseeinseln
833	Kokosinseln (Keelinginseln)
834	Weihnachtsinsel
835	Heard und McDonaldinseln
836	Norfolkinsel
837	Cookinseln
838	Niue
839	Tokelau
891	Antarktis
892	Bouvetinsel
893	Südgeorgien und die Südlichen Sandwichinseln
894	Französische Südgebiete

### Verschiedenes

950	Schiffs- und Luftfahrzeugbedarf
953	Hohe See
958	Nicht ermittelte Länder und Gebiete

## Ländergruppen

### EU-Länder

001 Frankreich  
003 Niederlande  
005 Italien  
006 Vereinigtes Königreich  
007 Irland  
008 Dänemark  
009 Griechenland  
010 Portugal  
011 Spanien  
017 Belgien  
018 Luxemburg  
030 Schweden  
032 Finnland  
038 Österreich  
046 Malta  
053 Estland  
054 Lettland  
055 Litauen  
060 Polen  
061 Tschechische Republik  
063 Slowakei  
064 Ungarn  
066 Rumänien  
068 Bulgarien  
091 Slowenien  
092 Kroatien  
600 Zypern

### EURO-Länder

001 Frankreich  
003 Niederlande  
005 Italien  
007 Irland  
009 Griechenland  
010 Portugal  
011 Spanien  
017 Belgien  
018 Luxemburg  
032 Finnland  
038 Österreich  
046 Malta  
053 Estland  
054 Lettland  
055 Litauen  
063 Slowakei  
091 Slowenien  
600 Zypern

### EFTA-Länder

024 Island  
028 Norwegen  
037 Liechtenstein  
039 Schweiz

### NAFTA-Länder

400 Vereinigte Staaten  
404 Kanada  
412 Mexiko

### ASEAN-Länder

676 Myanmar  
680 Thailand  
684 Demokratische Volksrepublik Laos  
690 Vietnam  
696 Kambodscha  
700 Indonesien  
701 Malaysia  
703 Brunei Darussalam  
706 Singapur  
708 Philippinen

### BRIC-Länder

508 Brasilien  
075 Russische Föderation  
664 Indien  
720 Volksrepublik China

### BRICS-Länder

508 Brasilien  
075 Russische Föderation  
664 Indien  
720 Volksrepublik China  
388 Südafrika

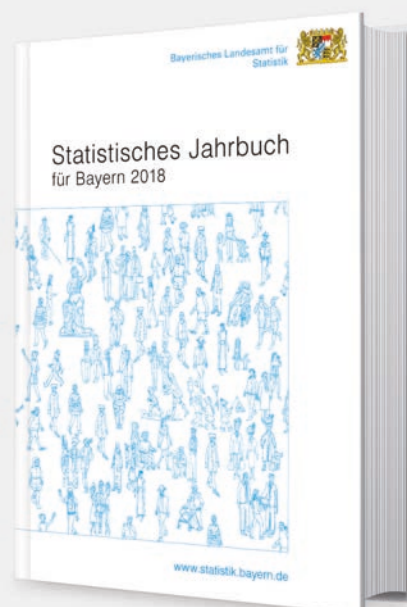
Aktuelle  
Veröffentlichungen  
unter  
[q.bayern.de/produkte](http://q.bayern.de/produkte)



## Statistisches Jahrbuch für Bayern 2018

Das Statistische Jahrbuch für Bayern ist das Standardwerk der amtlichen Statistik in Bayern seit 1894. Umfassend und informativ bietet es jährlich die aktuellsten Statistikdaten über Land, Leben, Leute, Politik, Wissenschaft und Wirtschaft in Bayern an.

Auf über 600 Seiten enthält es die wichtigsten Ergebnisse aller amtlichen Statistiken – in Form von Tabellen, Graphiken oder Karten – zum Teil mit langjährigen Vergleichsdaten und Zeitreihen. Ebenso werden ausgewählte wichtige Strukturdaten für Regierungsbezirke, kreisfreie Städte und Landkreise sowie Regionen Bayerns, aber auch für alle Bundesländer und die EU-Mitgliedstaaten dargestellt. Daten aus Statistiken anderer Dienststellen und Organisationen vervollständigen das Angebot.



### Preise

Buch 39,00 € | DVD (PDF) 12,00 € | Buch+DVD 46,00 € | Datei (PDF) 12,00 €



## Bayern Daten 2018

Die Bayern Daten sind ein kleiner Auszug aus dem Statistischen Jahrbuch. Auf ca. 30 Seiten sind die wichtigsten bayerischen Strukturdaten aus Wirtschaft, Gesellschaft und Politik in Tabellen und Grafiken dargestellt.

### Preise

Heft 0,55 € | Datei kostenlos

**Bayerisches Landesamt für Statistik – Vertrieb**, St.-Martin-Straße 47, 81541 München  
Telefon 089 2119-3205 | Telefax 089 2119-3457 | [vertrieb@statistik.bayern.de](mailto:vertrieb@statistik.bayern.de)